



UNIVERSIDADE FEDERAL DA BAHIA
Instituto Multidisciplinar em Saúde
Campus Anísio Teixeira
Diretoria



**INSTITUTO
MULTIDISCIPLINAR
EM SAÚDE**

UNIVERSIDADE FEDERAL DA BAHIA

**RELATÓRIO DE GESTÃO
2021**

Vitória da Conquista
Janeiro 2022

Equipe

Márcio Vasconcelos Oliveira - Diretor

Cláudio Lima Souza – Vice-Diretor / Vice- Coordenador Acadêmico de Ensino

Edi Cristina Manfroí – Substituta Eventual do Vice-Diretor

Tiana Baqueiro Figueiredo – Coordenadora Acadêmica de Ensino

Fabrcício Freire de Melo – Coordenador Acadêmico de Pesquisa e Extensão

Antônio Carlos Sampaio Amaral – Coordenador Técnico, Administrativo e Financeiro

Luis Rogério Cosme Silva Santos – Coordenador de Assistência Estudantil

Alex Viana de Araújo – Coordenador de Gestão de Pessoas

Janeide Muritiba de Oliveira – Coordenadora Geral de Laboratórios

1. INTRODUÇÃO

O Instituto Multidisciplinar em Saúde (IMS) está localizado no Campus Anísio Teixeira (CAT), no Município de Vitória da Conquista-Ba e foi criado como Unidade Universitária pela Resolução nº 02/2005 do Conselho Universitário, de 18 de julho de 2005. O seu atual regimento interno foi aprovado no dia 26/10/2012, pela Resolução 05/2012 -CONSUNI e reformulado em 28/09/2018, pela Resolução 04/2018-CONSUNI.

O relatório aqui apresentado refere-se ao exercício 2021 do IMS e constam informações sobre ensino de graduação, e pós-graduação, projetos de pesquisa e extensão, serviços prestados/atendimentos, convênios, cooperações e administração.

Atualmente são oferecidos no IMS sete cursos de graduação (Farmácia, Enfermagem, Nutrição, Biotecnologia, Ciências Biológicas, Psicologia e Medicina), quatro mestrados (Biociências, Ciências Fisiológicas, Saúde Coletiva e Mestrado profissional em Psicologia da Saúde), um doutorado (Ciências Fisiológicas) e uma Residência multiprofissional em Urgência.

Na Figura 01 está apresentado o organograma atualizado do IMS, com toda a estrutura administrativa e em conformidade com o atual Regimento Interno.

A Direção do IMS coordena e supervisiona as atividades desenvolvidas por todos os setores/núcleos do Instituto, provendo, na medida do possível, as condições necessárias ao bom andamento da Instituição, além do permanente contato com a Administração Central da Universidade e outras instâncias necessárias.

O principal objetivo desta gestão, consiste na busca perene da oferta de um serviço público de qualidade a todos os usuários e membros da comunidade universitária, desenvolvendo em seu planejamento, políticas voltadas para a melhoria contínua, na estrutura física e organizacional, visando a interação entre os segmentos da comunidade universitária e isso foi buscado com as devidas restrições pelo fato de 2021 ter sido um ano atípico, do mesmo modo que foi 2020 face à pandemia de COVID-19, ainda assim muitas melhorias para o campus foram alcançadas e serão demonstradas neste relatório.

A Gestão atual do IMS continua lutando pela consolidação do *Campus* Anísio Teixeira, da Universidade Federal da Bahia, a fim de proporcionar condições para a criação da Universidade Federal do Sudoeste da Bahia.

Este relatório contempla descrições das atividades realizadas durante o ano de 2021, envolvendo todos os setores administrativos e acadêmicos do IMS/UFBA, além de apresentar um conjunto de dados agrupados que permitem verificar a evolução do Instituto desde o ano de 2011.

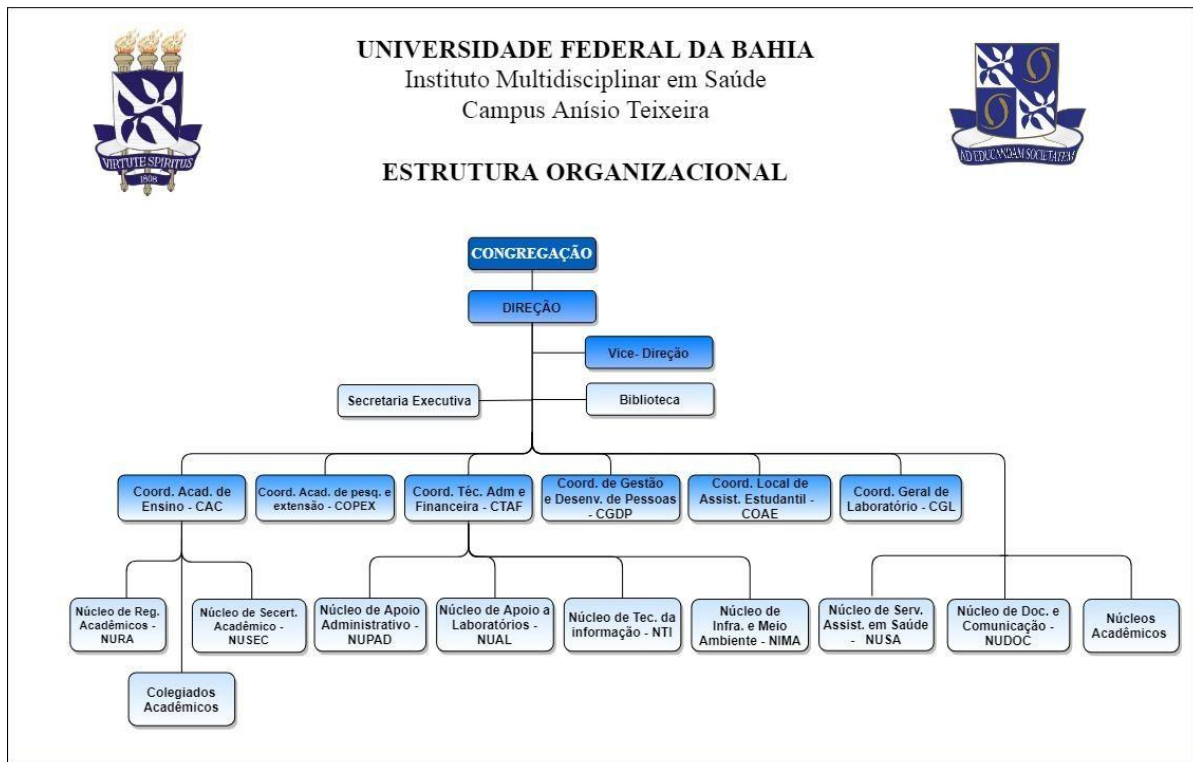


Figura 1. Organograma do Instituto Multidisciplinar em Saúde.

2. INDICADORES DA UNIDADE

2.1 - Indicadores relacionados aos discentes (graduação e pós-graduação)

O Instituto Multidisciplinar em Saúde possui sete cursos de graduação, a saber: Enfermagem, Farmácia, Nutrição, Ciências Biológicas, Biotecnologia, Psicologia e Medicina.

Atualmente há cinco programas de Pós-Graduação: Programa Multicêntrico de Pós-Graduação em Ciências Fisiológicas, nível Mestrado e Doutorado, Mestrado em Biociências, Mestrado em Saúde Coletiva, Mestrado Profissional em Psicologia da Saúde e Residência Multiprofissional em Saúde.

O ano de 2021 continuou atípico em virtude da pandemia de COVID-19 que acarretou na suspensão das atividades presenciais na Universidade Federal da Bahia em 17 de março de 2020. A partir desta data, os servidores do IMS permaneceram em trabalho remoto, até o dia 06/12/21 onde iniciou-se a retomada paulatina das atividades presenciais no IMS nos moldes aprovados pelo CONSUNI. Em termos de calendário acadêmico, o semestre regular 2021.1 e 2021.2 ocorreram de modo regular, mas predominantemente remoto, contudo pela natureza do IMS (muitos cursos de saúde), existiram vários componentes realizados de modo presencial após aprovação pelo GT-COVID/IMS e GT-COVID-UFBA, para estes todas as normas de Biossegurança foram cumpridas a fim de resguardar a segurança dos integrantes de nossa comunidade e para evitar a propagação da COVID-19.

Todos os procedimentos relativos ao funcionamento do IMS em 2021 continuaram adaptados ao trabalho remoto dos servidores e, em dezembro para o retorno presencial de modo progressivo.

A Coordenação Acadêmica de Ensino (CAC) atuou no ano de 2021 aperfeiçoando as novas rotinas implementadas em 2020 para que os procedimentos ocorressem a contento do atendimento das necessidades da comunidade. A secretaria da CAC, o núcleo de registros acadêmicos (NURA) e o núcleo de Secretarias (NUSEC) permaneceram realizando suas funções remotamente até 06/12/2021 e a partir daí de modo híbrido (remoto + presencial) recebendo e atendendo as demandas através dos e-mails institucionais, de salas virtuais e presencialmente o que permitiu a inexistência de retenção de demandas.

Como citado anteriormente, em função da pandemia de Coronavírus, as atividades letivas envolvendo os semestres 2021.1 e 2021.2 foram prioritariamente remotas, ocorrendo componentes de forma presencial, obedecendo todas as orientações preconizadas pelo Plano de Contingência e Medidas de Biossegurança para a Realização de Atividades Presenciais da UFBA. No semestre 2021.1, os componentes ofertados presencialmente foram pontualmente estágios e componentes estritamente práticos, necessários à conclusão de curso. No semestre 2021.2, aumentamos gradualmente a oferta de componentes presenciais de natureza prática, reduzindo os módulos de discentes e mantendo protocolos de higienização dos ambientes preconizados.

Uma das situações, consequências do período pandêmico, foi o ingresso dos discentes aprovados no ENEM 2021 apenas no semestre 2021.2, por conta do atraso na realização do exame. Este ingresso atípico fez aumentar a quantidade de componentes curriculares ofertados em 2021.2 pois, como o IMS possui cursos de entrada exclusivamente anual, temos oferta regular de componentes de semestres ímpares ou de semestres pares, o que precisou ser ajustado em 2021.2 em função da entrada de turmas de primeiro semestre em todos os cursos. Esta maior oferta gerou aumento na carga horária docente, sendo o problema minimizado com a junção de turmas, possível de ser feita no ensino remoto.

No semestre 2021.1, foram ofertadas no IMS 6.966 vagas em componentes curriculares destinados a alunos de graduação, sendo preenchidas 5.508. No semestre 2021.2, foram ofertadas no IMS 9.118 vagas em componentes curriculares destinados a alunos de graduação, sendo preenchidas 7.022.

O planejamento para 2022.1 foi realizado objetivando um retorno ao ensino presencial, onde poucos componentes serão mantidos de forma remota, conforme rege a Resolução 07/2021 do CONSUNI. Hercúleo e de modo conjunto, foi o trabalho para elaborar e aprovar este planejamento acadêmico.

O Instituto Multidisciplinar em Saúde oferta sete cursos de graduação: Biotecnologia, Ciências Biológicas, Farmácia, Enfermagem, Nutrição, Medicina e Psicologia, contando em dezembro de 2021 com 1.416 alunos com matrícula ativa. Em relação aos cursos de pós-graduação são ofertados os cursos de Residência Multiprofissional em Saúde, Mestrado em Biociências, Mestrado e Doutorado em Ciências Fisiológicas, Mestrado em Saúde Coletiva e Mestrado Profissional em Psicologia da Saúde, possuindo 149 alunos regularmente matriculados nas pós-graduações. Em números totais, o IMS-CAT conta hoje, entre graduação e pós-graduação com 1.565 alunos regularmente matriculados.

O total de alunos ativos, conforme dados gerenciais do Sistema Acadêmico, dezembro/2021, está apresentado no Quadro 1, bem como a evolução desde o ano de 2011.

Quadro 1- Descritivo de número de alunos regularmente matriculados por curso de graduação e pós-graduação do IMS-CAT, entre 2011 a 2021.

CURSO	Matrículas ativas										
	2011	2012	2013	2014	2015	2016	2017	2018	2019	2020	2021
Enfermagem	166	156	157	113	124	138	140	148	153	177	216
Farmácia	198	176	200	167	170	182	179	176	177	171	205
Nutrição	176	175	181	144	135	150	149	155	158	162	187
Ciências Biológicas	72	90	100	82	84	114	120	141	140	163	182
Biotecnologia	101	123	155	114	129	156	155	157	164	176	197
Psicologia	88	118	167	177	177	198	197	202	215	217	241
Medicina	-	-	-	-	-	44	87	130	171	221	267
Mestrado em Ciências Fisiológicas	12	8	8	4	7	7	6	8	9	10	10
Doutorado em Ciências Fisiológicas	3	4	5	7	10	5	11	12	14	19	21
Mestrado em Biociências	-	5	14	23	31	32	24	16	19	20	31
Mestrado em Saúde Coletiva	-	-	-	-	-	14	30	34	23	34	35
Mestrado Profissional em Psicologia da Saúde	-	-	-	-	-	-	-	-	18	18	36
Residência Multiprofissional em Saúde	-	-	-	-	9	9	19	21	21	28	16
TOTAL	816	855	987	810	876	1050	1117	1200	1282	1416	1565

2.2-Indicadores relacionados aos docentes

O quadro total de docentes efetivos do IMS-CAT-UFBA é de 135 docentes efetivos, e uma docente em exercício provisório que é lotada no ICS-UFBA, o total de códigos de vagas disponíveis para o IMS é de 138, sendo assim existem 03 códigos (ainda não preenchidos), mas que estão com concursos em andamento ou já foi solicitada a abertura de concurso. Em 2021, ocorreram os concursos que foram abertos em 2020, mas sem aprovação, estes ocorrerão novamente em 2022.

Considerando-se os afastamentos para qualificação, licença maternidade, acompanhamento de cônjuge e demandas acadêmicas específicas dos cursos de graduação, o IMS chegou ao final do período letivo 2021.2 com 26 professores substitutos.

Quadro 2 – Quantitativo de docentes do IMS no ano 2020, discriminado por classe e titulação

Professor do Magistério Superior – Efetivo / Contratado			
Docentes por denominação		Docentes efetivos por titulação n(%)	
Classe A*	Auxiliar	23	15,4
Classe A*	Assistente A	04	2,7
Classe A*	Adjunto A	08	5,4
Classe B*	Assistente	13	8,7
Classe C*	Adjunto	63	42,3
Classe D*	Associado	24	16,1
Substituto	Auxiliar	14	9,4
Visitante	----	0	0,0
Total		149	100,0

Fonte: Sistema Integrado de Gestão de Recursos Humanos- SIGRH

*Docentes permanentes- total 135: 90 (66,6%) Doutores; 22 (16,3%) Mestres; 23 (17,0%) Especialistas.

Quadro 3 – Evolução do Quadro docente no IMS entre os anos de 2011 a 2021

Docentes Efetivos do IMS											
Ano	2011	2012	2013	2014	2015	2016	2017	2018	2019	2020	2021
Número de docentes	77	79	82	88	89	105	118	126	133	135	136*

*No momento existem mais 3 vagas para docentes, que ainda não ocorreu concurso para preenchimento em função da suspensão das atividades presenciais, mas que serão realizados em 2021, o que elevará o quantitativo de docentes do IMS para 138.

1 vaga foi agregada em função do exercício provisório de uma docente lotada no ICS-UFBA, por isso saltamos de 135 para 136 docentes efetivos.

2.3-Indicadores relacionados aos servidores técnico-administrativos

O IMS conta com 73 servidores técnico-administrativos efetivos, 5 servidores em exercício provisório e 55 servidores terceirizados, conforme discriminado a seguir. Em 2021 um servidor técnico aposentou, mas em função da extinção do seu cargo o IMS perdeu a vaga e uma servidora foi removida para Salvador, tendo o IMS uma vaga a ser ocupada por servidor técnico.

Quadro 4 – Quantitativo de servidores técnicos permanentes do IMS, no ano de 2021, discriminados por cargos.

Técnico Administrativo – Permanente (por cargo)		
Denominação	Categoria	Qtd
Administrador	E	3
Analista de Tec. da Informação	E	2
Assistente em Administração	D	25
Assistente Social	E	4
Bibliotecário	E	2
Biólogo	E	1
Contador	E	1
Enfermeiro / Área	E	2
Engenheiro	E	1
Farmacêutico	E	2
Jornalista	E	1
Nutricionista	E	1
Psicólogo	E	2
Secretário Executivo	E	4
Técnico de Laboratório / Área	D	12
Técnico de Tec. da Informação	D	3
Técnico em Assuntos Educacionais	E	2
Técnico em Contabilidade	D	3
Técnico em Enfermagem	D	1
Técnico em Nutrição e Dietética	D	1
	Total	73

Fonte: Sistema Integrado de Gestão de Recursos Humanos – SIGRH

Quadro 5 – Quantitativo de servidores técnicos permanentes do IMS, no ano de 2021, discriminados por titulação.

Servidor técnico administrativo	
Servidor técnico administrativo	Quantidade
Ensino Médio	02
Graduação	12
Especialização	41
Mestrado	16
Doutorado	02
Total	73

Fonte: Sistema Integrado de Gestão de Recursos Humanos – SIGRH

Quadro 6 – Quantitativo de servidores técnicos do IMS, no ano de 2021, em situação de atividade temporária.

Servidor técnico administrativo		
Denominação/categoria	Quantidade	Tipo de exercício temporário
Administrador- E	01	Colaboração técnica
Assistente em Administração- D	01	Exercício provisório
Assistente em Administração- D	01	Colaboração técnica
Técnico em assuntos Educacionais- E	01	Exercício provisório
Assistente em Laboratório- C	01	Colaboração Técnica
Total	05	

Quadro 7– Quantitativo de servidores terceirizados do IMS, no ano de 2021, discriminados por cargos.

Denominação	Quantitativo lotado no IMS
Serviços gerais**	20
Auxiliar de jardinagem*	2
Eletricista	1
Técnico em Infraestrutura	1
Porteiro	6
Recepcionista	3
Motorista	3
Segurança*	18
Encanador	1
Pedreiro	1
Técnico em cabeamento	2
Total	58

*Recebemos mais dois terceirizados após solicitação junto à PROAD que verificou aumento de área com a inauguração do biotério em 2019 e do quarto andar do prédio administrativo;

** Ficamos de janeiro a junho de 2020 sem jardineiro/auxiliar de jardinagem, recebemos dois auxiliares em julho mas foram dispensados em dezembro, estamos aguardando nova possibilidade de contratação, já há a interlocução junto à PROAD.

Quadro 8 – Evolução do Quadro de servidores técnicos efetivos e servidores Terceirizados do IMS entre os anos de 2011 e 2020.

Servidores Técnicos Efetivos e Servidores terceirizados											
Ano	2011	2012	2013	2014	2015	2016	2017	2018	2019	2020	2021
Efetivos	38	45	50	54	56	60	60	69	70	72	73
Terceirizados	39	47	57	60	55	57	60	60	55*	58**	

*Face aos ajustes adotados na UFBA no final de 2018 em decorrência do atual quadro financeiro, houve uma redução de 25% do quadro de segurança- algo muito ruim para o IMS que não tem seu campus completamente fechado (murado) e que carece de muitas melhorias em relação à cobertura por câmeras, fatos de ciência da PROAD, sobretudo da COSEG;

Recebemos em 2020 dois servidores da jardinagem, em função de pedido feito no final de 2019, no final de 2020 os dois foram dispensados em função da rescisão de contrato entre a UFBA e a empresa terceirizada para este fim, aguardamos posição da PROAD para reposição dos mesmos após contratação de nova empresa;

**Comparado ao ano anterior, houve elevação discreta do quadro de servidores de limpeza, após solicitação da direção em virtude da ampliação de áreas do IMS no ano de 2019: Biotério e quarto andar do prédio administrativo;

3. PRINCIPAIS ATIVIDADES DESENVOLVIDAS NO IMS NO EXERCÍCIO 2020

3.1 Atividades desenvolvidas pela Coordenação Acadêmica de Ensino

3.1.1. Gestão de Ensino

- ✓ Realização dos planejamentos acadêmicos de 2021.2 e 2022.1;
- ✓ Realização de atendimentos a todas as demandas discentes de forma remota;
- ✓ Abertura e tramitação de processos de discentes de forma remota;
- ✓ Organização das matrículas de ingressantes em 2021, matrículas e ajustes dos discentes do IMS;
- ✓ Organização, realização e acompanhamento dos processos seletivos, encaminhamento e acompanhamento de documentação para emissão dos contratos de professores substitutos;
- ✓ Auxílio aos docentes substitutos no planejamento e acompanhamento das atividades acadêmicas;
- ✓ Participação na recepção dos calouros com apresentação das orientações gerais, estrutura organizacional do Instituto e dos docentes;
- ✓ Atualização e acompanhamento das rotinas acadêmicas interna do IMS;
- ✓ Análise e aprovação dos programas dos componentes curriculares;
- ✓ Emissão de parecer referente às demandas de docentes e discentes;
- ✓ Apoio aos Colegiados para inscrição de alunos no ENADE;
- ✓ Acompanhamento e suporte aos cursos em processo de reformulação das matrizes curriculares;
- ✓ Recepção dos novos docentes do Campus, apresentando as rotinas e tramites do IMS e auxiliando na integração com o corpo docente;
- ✓ Avaliação dos Planos Individuais de Trabalho (PITs) e Relatórios Individuais de Trabalho (RITs), através de Comissão para avaliação de PITs e RITs;
- ✓ Gerenciamento de relatórios de Estágio Probatório dos docentes;
- ✓ Gerenciamento dos Relatórios de Progressão dos docentes;
- ✓ Apoio aos colegiados de Graduação e Pós-Graduação;
- ✓ Interlocução entre os colegiados de curso e instâncias superiores da UFBA.

3.2 Atividades formativas:

A Coordenação Acadêmica de Ensino tem atuado em conjunto com o Programa de Formação pedagógica na formação e capacitação de docentes e servidores técnicos. A principal ação em 2021 nesse sentido foi a Jornada Pedagógica - Sentidos e Práticas: trabalho, ensino e aprendizagem no contexto do IMS. O evento ocorreu entre os dias 4 e 9 de agosto de 2021, em formato online, com atividades voltadas a docentes, servidores técnicos e discentes do IMS.

3.3. Principais atividades desenvolvidas pelos Colegiados de Graduação

- Distribuição dos docentes do curso para Orientação Acadêmica;
- Atualização dos NDEs dos cursos.
- Participação nas atividades de jornada pedagógica em 2021
- Atendimentos as demandas dos discentes e emissão de pareceres referentes às demandas dos discentes;
- Realização do planejamento acadêmico dos semestres;
- Apoio para os novos professores efetivos e temporários que ministram aulas para o curso quanto à organização das aulas, rotinas acadêmicas e projetos pedagógicos;
- Discussão com discentes sobre funcionamento do Colegiado do curso e Orientação Acadêmica;
- Análise dos programas de componentes curriculares;

3.4. Principais atividades desenvolvidas pelos colegiados de Pós-graduação

- Participação nas atividades de jornada pedagógica em 2021 e recepção de ingressantes
- Realização do planejamento acadêmico dos semestres;
- Análise dos programas de componentes curriculares;
- Distribuição de bolsas
- Participação de Fórum de Coordenadores dos programas de pós-graduação
- Abertura de Edital para aluno Especial 2021.2;
- Realização de defesas de Dissertação e Teses;
- Lançamento dos dados da coleta CAPES na plataforma Sucupira;
- Participação em reuniões mensais com os Coordenadores de Programas de Pós-Graduação da UFBA e a Pró-Reitoria de Pós-Graduação
- Realização de seminários internos e desenvolvimento de programas de autoavaliação;
- Desenvolvimento de Programas de Planejamento Estratégico e recredenciamento docente;

Em função da pandemia houve prorrogação dos prazos de defesa para os cursos de pós-graduação, em virtude disto o número de conclusões de curso reduziu em 2021. Apesar disto, 21 discentes concluíram seus trabalhos, obtendo a titulação, sendo:

- ✓ 08 trabalhos de conclusão de curso defendidos na Residência Multiprofissional em Saúde
- ✓ 06 dissertações de Mestrado defendidos no PPG em Biociências
- ✓ 09 dissertações de Mestrado defendidos no PPG em Saúde Coletiva
- ✓ 01 dissertação de Mestrado defendidos no PPG em Ciências Fisiológicas
- ✓ 01 tese de Doutorado defendidas no PPG em Ciências Fisiológicas
- ✓ 01 dissertação de Mestrado Profissional em Psicologia da Saúde

PLANEJAMENTO DAS ATIVIDADES PARA O ANO DE 2022

- Retorno ao ensino presencial em 2022;
- Atuação na Jornada Pedagógica 2022 e demais ações propostas pelo Programa de Formação Pedagógica do IMS;
- Organização em conjunto com os Colegiados na Recepção dos Calouros 2022;
- Acompanhamento das alterações de matrizes curriculares dos cursos de graduação do IMS para adequação as novas legislações;
- Planejamento Acadêmico dos semestres de 2022.2 e 2023.1;
- Incremento de programas formativos para Docentes e Técnicos-Administrativos sobre propostas de melhoria do Ensino/Aprendizagem;

3.5 Coordenação Acadêmica de Pesquisa e Extensão (COPEX)

Em 2018 foi aprovado o novo Regimento Interno do IMS, em que foi oficialmente criada a Coordenação Acadêmica de Pesquisa e Extensão (COPEX). Anteriormente a esta data, a COPEX realizava suas funções primárias como órgão de assessoria da direção do IMS, mas não possuía poder deliberativo.

As principais atribuições da COPEX são: implementar ações de apoio à pesquisa e desenvolvimento tecnológico; estimular a participação de discentes nos programas de iniciação científica, tecnológica e de extensão e fomentar a articulação entre o IMS e a sociedade, por meio das atividades de extensão.

A interlocução com as Pró-Reitorias da UFBA (PROPCI, PROEXT e PROAE) para administração das questões referentes à pesquisa e extensão no IMS/CAT aumentou progressivamente ao

longo dos anos, o que resultou em maior autonomia do IMS, que hoje tem a maior parte das demandas resolvidas de forma mais simples e autônoma pela COPEX.

3.6 – Principais atividades desenvolvidas pela COPEX em 2021

- ✓ Apoio aos proponentes na submissão e envio de documentos referentes aos Programas de Bolsas (PIBIC, PIBITI, SANKOFA, PERMANECER, etc.);
- ✓ Recepção e encaminhamento de documentos referentes a projetos de pesquisa e extensão;
- ✓ Divulgação de editais de pesquisa e extensão publicados por agências de fomento;

3.7 – Eventos organizados pela COPEX

Em virtude da suspensão das atividades letivas devido à Pandemia do COVID-19, a COPEX não realizou a Semana Nacional de Ciência e Tecnologia (SNCT) como nos anos anteriores. Entretanto, integrou a equipe organizadora do II Congresso Virtual da UFBA 2021 – Universidade em Movimento, que aconteceu entre os dias 22 a 26 de fevereiro. A participação do IMS aconteceu nas seguintes atividades:

- 06 mesas online;
- 02 mesas gravadas;
- 77 vídeo-pôsteres dos alunos de Graduação e Pós-graduação;
- 01 intervenção artística.

Também houve a participação do Instituto no Congresso UFBA 75 Anos, que aconteceu entre os dias 7 a 11 de dezembro. A participação do IMS aconteceu nas seguintes atividades:

- 06 mesas online;
- 02 mesas gravadas;
- 104 vídeo-pôsteres dos alunos de Graduação e Pós-graduação;

3.8 - Projetos de pesquisa contemplados em editais

Neste item estão listados apenas os projetos aprovados em 2021 e que não foram incluídos nos relatórios de gestão dos anos anteriores.

DOCENTE/PESQUISADOR	AGÊNCIA	EDITAL	VALOR (R\$)
Fabrcio Freire de Melo	Fapesb	PPSUS	185.441,00
Guilherme Barreto Campos e Lucas Miranda Marques	Unitaids/Ministrio da Saude	Unitaids/Ministrio da Saude	132.149,45
TOTAL			317.590,45

3.9 - Producao cientifica dos docentes

ARTIGOS PUBLICADOS/ACEITOS PARA PUBLICACAO, POR NUCLEO ACADÊMICO

NÚCLEO ACADÊMICO	QUANTIDADE
Núcleo Biointegração (NBio)	58
Núcleo de Ciências Naturais e Biodiversidade (NCNB)	38
Núcleo Epidemiologia e Saúde Coletiva (NESC)	54
Núcleo de Tecnologias, Exatas e Metodologias (NTEM)	43
Núcleo Humanidade e Clínica Ampliada (NHCA)	26
Núcleo de Cuidado Integral e Assistência Especializada (NCIAE)	32
TOTAL	251

TRABALHOS APRESENTADOS/RESUMOS EM CONGRESSOS, POR NUCLEO ACADÊMICO

NÚCLEO ACADÊMICO	QUANTIDADE
Núcleo Biointegração (NBio)	18
Núcleo de Ciências Naturais e Biodiversidade (NCNB)	07
Núcleo Epidemiologia e Saúde Coletiva (NESC)	40
Núcleo de Tecnologias, Exatas e Metodologias (NTEM)	22
Núcleo Humanidade e Clínica Ampliada (NHCA)	21
Núcleo de Cuidado Integral e Assistência Especializada (NCIAE)	06
TOTAL	114

LIVROS E CAPITULOS DE LIVROS POR NUCLEO ACADÊMICO

NÚCLEO ACADÊMICO	QUANTIDADE
Núcleo Biointegração (NBio)	02
Núcleo de Ciências Naturais e Biodiversidade (NCNB)	04
Núcleo Epidemiologia e Saúde Coletiva (NESC)	12
Núcleo de Tecnologias, Exatas e Metodologias (NTEM)	03
Núcleo Humanidade e Clínica Ampliada (NHCA)	03
Núcleo de Cuidado Integral e Assistência Especializada (NCIAE)	02
TOTAL	20

PALESTRAS / CONFERENCIAS MINISTRADAS / PARTICIPAÇÃO EM MESAS REDONDAS

NÚCLEO ACADÊMICO	QUANTIDADE
Núcleo Biointegração (NBio)	07
Núcleo de Ciências Naturais e Biodiversidade (NCNB)	01
Núcleo Epidemiologia e Saúde Coletiva (NESC)	13
Núcleo de Tecnologias, Exatas e Metodologias (NTEM)	06
Núcleo Humanidade e Clínica Ampliada (NHCA)	03
Núcleo de Cuidado Integral e Assistência Especializada (NCIAE)	02
TOTAL	32

3.10 - EVENTOS REALIZADOS EM 2021

Docente coordenador	Evento	Público atingido	Financiamento obtido
Danúsia Cardoso Lago	VI Sessão Temática: Ações do IMS no enfrentamento à pandemia da Covid 19 - IMS em movimento	50 Servidores do IMS	----
Danúsia Cardoso Lago	VII Sessão Temática: Diálogo sobre extensão universitária na formação em saúde”	65 Servidores do IMS	----
Danúsia Cardoso Lago	Jornada Pedagógica do IMS – Sentidos e Práticas	485 Servidores do IMS e estudantes	----
Raquel Souza	Covid-19: socioantropologia de uma epidemia. (Mesa redonda, Congresso Virtual da UFBA 2021)	+ 50.000 inscritos no canal TV UFBA	----
Raquel Souza	Socioantropologia em tempos de covid-19: desafios para a população negra, quilombola, rural e indígena. (Mesa redonda, Congresso Virtual da UFBA 2021)	+ 50.000 inscritos no canal TV UFBA	----
Raquel Souza	COVID19 em diferentes segmentos da população negra: reflexões no campo da Saúde Coletiva	+ 50.000 inscritos no canal TV UFBA	----
Edi Cristina Manfroi	VI Congresso Brasileiro e Luso-Brasileiro de Psicologia da Saúde	1.200	----
Paulo Rogers da Silva Ferreira	Antropologia Médica e da saúde: conexões e atualizações	+50.000 inscritos canal UFBA	-----

3.11 - PROJETOS DE EXTENSÃO CONTEMPLADOS EM 2021 EM EDITAIS

DOCENTE COORDENADOR	AGÊNCIA	EDITAL	VALOR (R\$)
Robson Amaro Augusto da Silva	UFBA	PAexDOC	7.000,00

3.12 - NÚMERO DE ALUNOS COM BOLSAS DE PESQUISA E EXTENSÃO

NÚMERO DE ALUNOS COM BOLSAS VINCULADAS AO PERMANECER

MODALIDADE	FONTE	QUANTIDADE
Iniciação a pesquisa	UFBA	28
Iniciação a extensão	UFBA	08
Iniciação ao ensino	UFBA	06
Iniciação a Aprendizagens Profissionais	UFBA	07
Estudantes indígenas, quilombolas, PNEE e travestis e transgêneros	UFBA	02
TOTAL		51

NÚMERO DE ALUNOS COM BOLSAS VINCULADAS AO PROGRAMA SANKOFA

MODALIDADE	FONTE	QUANTIDADE
Iniciação a pesquisa	UFBA	02
Iniciação a extensão	UFBA	08
Iniciação ao ensino	UFBA	02
Estudantes indígenas, quilombolas, PNEE e travestis e transgêneros	UFBA	02
TOTAL		14

NÚMERO DE ALUNOS COM BOLSAS DE EXTENSÃO

MODALIDADE	FONTE	QUANTIDADE
PET BIOTECNOLOGIA	MEC	12
PIBIEX	PROEXT	18
TOTAL		30

NÚMERO DE ALUNOS COM BOLSAS DE INICIAÇÃO CIENTÍFICA OU TECNOLÓGICA

MODALIDADE	FONTE	QUANTIDADE
PIBIC	UFBA	13
PIBIC	FAPESB	10
PIBIC	CNPq	30
PIBIC_AF	UFBA	05
PIBIC_AF	CNPq	03
PIBITI	CNPq	02
TOTAL		63

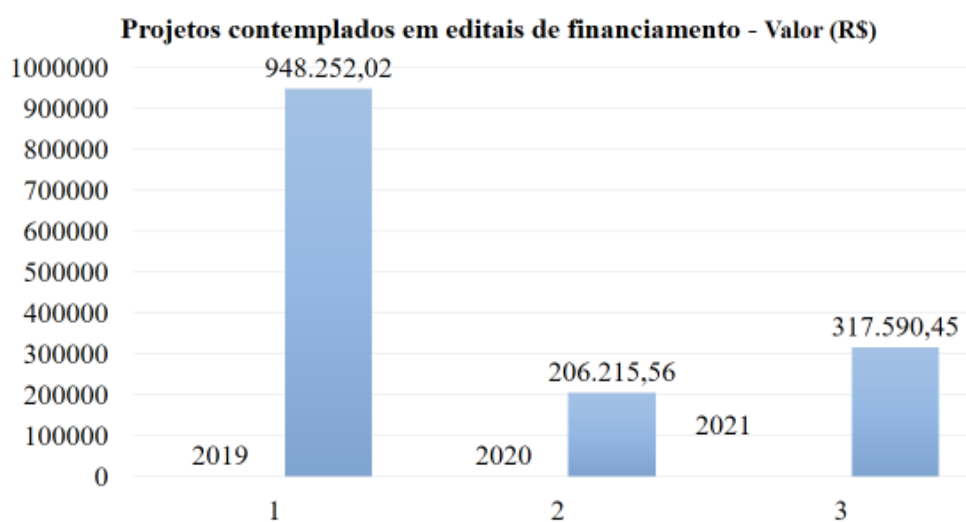
3.13- PATENTES DEPOSITADAS EM 2021

AUTORES	DADOS REFERENTES À PATENTE
LEITE, M. F.; AMARAL, J. G. ; SILVA, L. A. O.; ALMEIDA, M. P.; CLAUDIO, M. C.; OLIVEIRA, B.; OLIVEIRA, D. S. B	<p>Privilégio de Inovação. Número do registro: BR10202002470, título: "SISTEMAS NANODISPERSOS DE USO ODONTOLÓGICO PARA CLAREAMENTO DENTAL", Instituição de registro: INPI - Instituto Nacional da Propriedade Industrial. Depósito: 03/12/2020</p> <p>OBS: Devido a data de depósito está patente não foi informada no relatório de 2020.</p>
LEITE, M. F.; ALMEIDA, M. P. ; GOMES, A. F. ; AMARAL, J. G.; SILVA, L. A. O.; SILVA, G. A.; SILVA, M. A.	<p>Patente: Privilégio de Inovação. Número do registro: BR10202002463, título: "COMPOSIÇÕES FARMACÊUTICAS FITOTERÁPICAS SÓLIDAS CONTENDO EXTRATO SECO DE LIPPIA ALBA", Instituição de registro: INPI - Instituto Nacional da Propriedade Industrial. Depósito: 02/12/2020</p> <p>OBS: Devido a data de depósito está patente não foi informada no relatório de 2020.</p>
LEITE, M. F. ; AMARAL, J. G. ; OLIVEIRA, D. M.	<p>Patente: Privilégio de Inovação. Número do registro: BR1020150324642, título: "Formulações de Uso Tópico para Fotoproteção contendo <i>Passiflora cincinnata</i>", Instituição de registro: INPI - Instituto Nacional da Propriedade Industrial. Depósito: 15/12/2015;</p> <p>Concessão: 15/06/2021.</p> <p>OBS: Concessão de patente depositada em 15/12/2015 no dia 15/06/2021</p>
MAGDA SOUZA VIANA, LUCIANO PEREIRA ROSA, DANIEL MARIO TAPIA TAPIA	<p>Foto-inativação bacteriana com LED azul e fotoestimulação da fermentação com LED vermelho no processo inicial de produção de vinho. Natureza da patente: Modelo de Utilidade. Número do processo: BR 20 2021 020006 0.</p>
BRUNO LOPES BASTOS; KLEITON PAULINO DA SILVA	<p>Aplicativo SBioSmart - Natureza do registro: Registro de Programa de Computador - Processo INPI Nº: BR512021002265-3</p>

3.14- Resultados no exercício 2021 – Pesquisa e extensão no IMS

Comparação dos indicadores

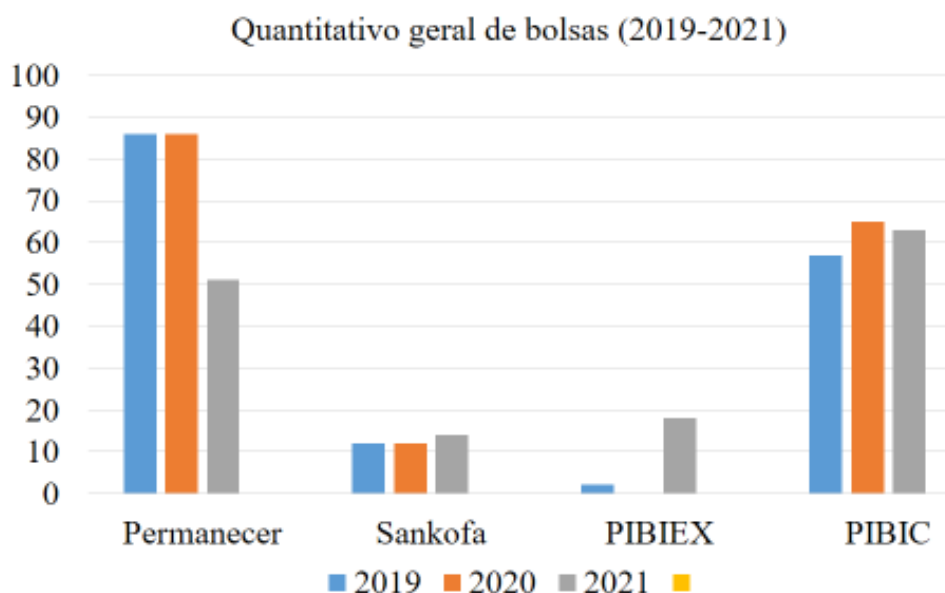
Analisando os indicadores de pesquisa, extensão e desenvolvimento tecnológico de 2021, em relação aos anos anteriores, é possível observar que houve diminuição de editais de financiamento de pesquisa e conseqüentemente tivemos diminuição dos projetos contemplados com recursos de agências de fomento no IMS, sendo que no ano de 2021 houve um aumento em relação ao ano de 2020. O gráfico abaixo demonstra o comparativo de recursos obtidos nos últimos 3 anos.



Em relação à extensão, apenas uma proposta foi indicada como contemplada em Editais/2021 com valor total de R\$ 7.000,00. Considerando os eventos de realizados como seminários, cursos, jornadas e simpósios foi possível perceber que houve uma pequena diminuição das atividades em 2021 (7 propostas ofertadas) em relação ao ano de 2020 (11 ofertadas).

Em relação a produção científica docente, houve um aumento de produção de artigos (de 148 para 251) e não houve grande alteração na quantidade de trabalhos apresentados em eventos (de 109 para 114) ao compararmos o ano de 2020 e 2021, respectivamente.

Observando o quantitativo de bolsas destinadas aos estudantes de graduação em 2021, sofreu alteração em relação ao número de bolsas obtidas em 2020. Ressalta-se que em 2021 houve publicação de edital do Programa PIBIEX (Edição 2021/2022) e, os Programas Permanecer e Sankofa publicaram os Editais das Edições 2021/2022. Houve uma redução do números de bolsas, principalmente, do Programa Permanecer. O gráfico abaixo traz o demonstrativo do número de bolsas entre 2019-2021.



PLANEJAMENTO DE ATIVIDADES PARA 2022

- Avaliação mais refinada da produção científica do IMS. Analisando não só de forma numérica, mas qualitativamente as publicações, em relação aos critérios estabelecidos pela CAPES;
- Atualização da instrução normativa para submissão de projetos de pesquisa e extensão, para adequação ao novo regimento do IMS;
- Ampliação do número de bolsas de iniciação científica, tecnológica e de extensão;

4- COORDENAÇÃO DE ASSISTÊNCIA ESTUDANTIL (COAE)

A COAE, criada em 2015, para ser um braço da PROAE dentro do IMS, com as seguintes atribuições: avaliação situacional contínua dos programas de assistência estudantil (auxílios e bolsas), incluindo visitas domiciliares; ampliação do suporte social e acompanhamento dos discentes; avaliação pedagógica; promoção de ações de integração/convivência universitária na esfera da política de saúde, da cultura e das artes.

Nesta seção, apresentamos dados referentes aos programas de benefícios previstos na Política Nacional de Assistência Estudantil (PNAES), além de informações gerais quanto as medidas adotadas para a permanência estudantil no âmbito da inclusão socioeconômica e das ações afirmativas, num período atípico no aspecto acadêmico e administrativo da universidade, por conta da pandemia do Covid-19.

No quadro 9, está apresentada a evolução do número de auxílios que são “fornecidos” aos discentes do IMS através da PROAE.

Cumprе ressaltar que o RU em 2021 continuou fechado, situação que iniciou a partir da publicação da portaria 103 de 2020 do gabinete da reitoria que determinou a suspensão das atividades presenciais, assim, automaticamente, explica a inexistência de gasto com este elemento de despesa para o ano de 2021 no âmbito do IMS.

Quadro 9 - Evolução e percentual de discentes que receberam auxílios da PROAE no IMS, período de 2012 a 2020.

Ano	Tipo de Auxílio disponibilizado n(%)				
	Moradia	Alimentação	Transporte	Creche	Total
2012	99(41,2)	93(38,8)	44(18,3)	04(1,7)	240(100,0)
2013	128(50,8)	91(36,1)	27(10,7)	06(2,4)	252(100,0)
2014	166(58,0)	84(29,4)	25(8,8)	11(3,8)	286(100,0)
2015	195(69,6)	52(18,6)	25(8,9)	08(2,9)	280(100,0)
2016	160(59,3)	79(29,3)	21(7,7)	10(3,7)	270(100,0)
2017	187(61,5)	89(29,3)	18(5,9)	10(3,3)	304(100,0)
2018	187(68,3)	86(28,7)	21(7,0)	06(2,0)	300(100,0)
2019	181(60,0)	97(32,1)	20(6,6)	04(1,3)	302*(100,0)
2020	182(60,1)	97(32,0)	20(6,6)	04(1,3)	303*(100,0)
2021	181(60,0)	97(32,0)	20(6,6)	04(1,3)	302*(100,0)

* Considerado este número excluindo auxílio com necessidades especiais para fim de série comparativa;

*Deve aí ser somado os Auxílios a Pessoas com Necessidades Educativas Especiais: Consiste no repasse financeiro mensal no valor R\$ 400,00 (quatrocentos reais), destinado a dar suporte à qualificação e manutenção do vínculo com a Universidade dos estudantes de graduação que apresentem deficiência física, intelectual ou sensorial (auditiva ou visual), transtornos globais do desenvolvimento e altas habilidades e superdotação. Os estudantes contemplados com este auxílio também terão garantidas uma refeição diária (almoço) no Ponto de distribuição. Em 2019, 03 discentes foram contemplados e em 2020, 02 estudantes.

Importante destacar que os dados acima revelados evidenciam tão somente um esforço institucional para minimizar o impacto da desigualdade social, materializada no baixo poder aquisitivo dos estudantes, dentre um conjunto restrições mais amplas que modelam o perfil de acesso e a permanência na universidade. Embora necessários, os auxílios não se configuram, portanto, em um suporte econômico suficiente para a superação de um quadro de carências materiais, simbólicas e subjetivas dos/as discentes cadastrados/as no setor, e que foram historicamente determinadas

A pandemia imprimiu um novo ritmo de trabalho à COAE, muito mais porque colocou em evidência um nível alarmante de vulnerabilidade social dos/as estudantes, associado, muitas vezes, aos conflitos domésticos de várias dimensões e à taxa elevada de desemprego no âmbito das famílias.

A falta de acesso à internet e aos equipamentos necessários às aulas e demais atividades remotas, demandou medidas emergenciais da PROAE que se concretizaram na oferta de recursos, vias editais, para o enfrentamento, ainda que parcial do problema, visando conter a evasão universitária que ocorreria em face das condições de vida pioradas.

No IMS, a evasão poderia atingir 20% do corpo discente cadastrado na COAE. Para além dos grupos de auxílios que constam da série histórica (Quadro 9), vale considerar a ampliação, pela PROAE, do número de estudantes contemplados com algum auxílio em 2021, não obstante a restrição orçamentária. Nesse aspecto, destaca-se que 30 estudantes do IMS receberam o auxílio Especial de Permanência¹, além dos 294 estudantes anteriormente cadastrados, perfazendo um total de 324 estudantes assistidos atualmente nesses blocos específicos.

Em 2021, um contingente de estudantes do IMS, em vulnerabilidade digital, passou a ser assistido financeiramente mediante dois editais (05/2021 e 014/2021) voltados para a garantia do acesso à internet, na sede e zona rural, com o objetivo de “democratizar e ampliar as condições de permanência na UFBA, proporcionando às/aos estudantes de graduação, em situação de vulnerabilidade socioeconômica, estratégias de acesso às atividades propostas durante o semestre regular e especial 2021.1 e 2021.2”.

Em 2020, foram atendidos 138 estudantes do IMS nesse quesito, e, em 2021, 146 receberam os auxílios, um aumento de cobertura do programa de 5%. Não é pouco se levarmos em conta a desidratação financeira por qual passa as universidades públicas.

Os Editais propunham os seguintes benefícios: Auxílio Especial para Permanência, Auxílio de Apoio à Inclusão Digital e Apoio para Acesso à Internet (chip); e Habilitação para Acesso aos Programas Permanecer e Sankofa 2021, cuja participação dos/as interessados/as se deu numa articulação intersetorial: COAE/COPEX.

No período pandêmico, os estudantes que tinham acesso ao RU, fechado em obediência às medidas sanitárias preconizadas pela universidade (Comitê Covid-19), continuaram a receber auxílio financeiro emergencial também em 2021.

No âmbito da assistência estudantil, coube ao serviço social da COAE um papel destacado nas ações e na realização de um leque de procedimentos voltados para atender a complexidades das demandas remotas, principalmente pelo e-mail institucional e pelo aplicativo WhatsApp.

Ao todo, foram desenvolvidas, pela via remota, pelo menos 1.035 ações e procedimentos, dentre os quais: Acolhimento virtual e escuta qualificada dos/as estudantes; elaboração, execução e acompanhamento de

editais para liberação de auxílios, bolsas e de renovação dos estudantes já cadastrados sistema; reuniões administrativas intra e intersetoriais com estudantes e instâncias da gestão; elaboração de relatórios, listagem de pagamento; atendimentos aos estudantes para informações diversas, principalmente aquelas relacionadas com os editais e setor financeiro da PROAE.

4.1 NAPE/COAE

Desde a implantação do NAPE como setor vinculado à COAE/IMS, em 2018, o núcleo vem passando por etapas de implementação de suas atividades locais, tendo como suporte as ações de monitoria que conta com bolsistas do curso de psicologia (02). A função da monitoria é atuar com suporte logístico e operacional aos estudantes vinculados ao núcleo, mediando, quando possível, relações destes com a COAE e o corpo docente.

Em 2020, no auge da pandemia, ocorreu o direcionamento de quadro técnico com perfil pedagógico para atuar no NAPE/COAE, possibilitando ampliação da escuta/acolhimento/acompanhamento dos estudantes com alguma deficiência. Com essa finalidade, foi criado e-mail do setor: nape.ims.ufba@gmail.com e empreendidas ações para a contratação provisória de Interpretes de Libras. Tais medidas se mantiveram em 2021 em parceria com a Direção do IMS, visando suprir esta lacuna. Que parece que será preenchida neste próximo semestre (2022.1) com a publicação de edital para seleção.

Em paralelo, as ações locais do NAPE/COAE contam com o suporte do NAPE/PROAE e da direção do IMS na implementação do serviço, sob o paradigma de inclusão, por meio da política de acolhimento e das ações afirmativas para os/as estudantes com necessidades educativas especiais matriculados. Nesse ponto, são destaque as medidas adotadas pela direção quanto às condições arquitetônicas e/ou urbanísticas no tocante à acessibilidade no Campus. Tais medidas têm procurado qualificar, gradativamente, o enfrentamento ao capacitismo e às barreiras relacionadas à mobilidade, o que se materializa na busca de soluções conjuntas quanto a problemática apresentada à toda comunidade acadêmica.

Estiveram matriculados no IMS, em 2021, de acordo com levantamento feito pela equipe do NAPE junto aos cursos (setor acadêmico), 10 estudantes com necessidades educativas especiais, sendo 05 com baixa visão, 01 com surdez e 4 com deficiência física-motora. Isso representa mais que o dobro de estudantes com esse perfil em relação ao ano anterior.

Além de atividades pontuais relacionadas com o papel do núcleo, o NAPE/COAE contribuiu ainda na formulação de edital para a monitoria de Tutoria Inclusiva, em parceria com o NAPE/PROAE.

4.1.2- Atuação intersetorial da equipe NAPE

A interação do NAPE com setores da universidade e do campus Anísio Teixeira se fez evidente em vários momentos no ano, reafirmando a importância das ações articuladas como pressupostos fundamentais da intersetorialidade, visando responder antigas e novas demandas que se sobressaem como um leque de desafios materializados nos limites impostos pelo capacitismo, no aspecto subjetivo/relacional, e pela acessibilidade, no espaço concreto da mobilidade.

A formação do GT – Acessibilidade e Permanência das pessoas com deficiência no IMS, que contou com a colaboração do NAPE/COAE em 2021, é um exemplo de construção intersetorial voltada para a problematização, priorização e a procura contínua de soluções coletivas frente as demandas. Adiante listamos algumas ações que justificam essa assertiva.

- Gravação de vídeos curtos com depoimentos e experiências de alunos com deficiência do IMS com tradução em libras;
- Elaboração e aplicação de pesquisa situacional discente para a identificação de alunos com deficiência no IMS;
- Construção de logomarca do GT (em andamento);
- Solicitação de informativo de alunos matriculados com deficiência a cada nova entrada ao NURA.
- Construção de esboço de Seminário sobre Acessibilidade que contempla palestras, mesas redondas, oficinas e exposições a ser realizado em 2022;
- Construção de esboço de oficina sobre Práticas Pedagógicas Acessíveis a ocorrer em março de 2022.

Importante ressaltar que a implementação do NAPE pede conhecimento atualizado. Na história da educação brasileira só recentemente a política de inclusão voltada para estudantes com algum tipo de deficiência ganhou corpo na universidade, passando a ser trabalhada no Instituto. Nesse sentido, a quadro do NAPE participou de cursos e palestras com objetivo de melhorar a sua qualificação.

- Palestra Ensino colaborativo – Coensino - plataforma Youtube – UFSCAR;
- VI Sessão Temática sobre as Ações de enfrentamento do COVID – 19 - IMS
- Palestra O funcionamento dos núcleos de acessibilidade durante a pandemia – Congresso Virtual UFBA;
- Palestra Inclusão escolar dos alunos com deficiência intelectual – Congresso Virtual UFBA.
- Acessibilidade e desenho universal aplicada à aprendizagem na educação – fevereiro
- Curso Deficiência visual – Instituto Benjamin Constant 40 h

- Curso Políticas de Inclusão e Educação – 32 horas.
- Curso Comunicação em Libras – 32 horas.
- Participação por vídeo conferência, no debate sobre Acessibilidade: O Direito à Saúde e à Educação Lei 13146/15 (Lei Brasileira de Inclusão-UFSB) – 60 horas.

Quadro 10- atividades gerais realizadas pelo NAPE em 2021

Atividades de rotina
<p>Acompanhamento individual dos alunos atendidos pelo núcleo.</p> <p>Tradução e interpretação de Língua brasileira de sinais e língua portuguesa em parceria com o setor de Libras/Nape/SSA.</p> <p>Apresentação do setor durante a jornada pedagógica do campus através da plataforma Youtube.</p> <p>Comunicação aos docentes da presença do aluno com deficiência na turma. Estudos de caso – anamnese.</p> <p>Análise das questões propostas pela CAVI sobre acessibilidade.</p> <p>Acompanhamento da concessão de benefícios/auxílio para alunos portadores de deficiência com vulnerabilidade social.</p> <p>Desenvolvimento de fluxo de atendimento presencial para o setor. Apoio ao projeto de extensão “Audioteca” para deficientes visuais.</p> <p>Criação de página on line do núcleo para divulgação das ações desenvolvidas no site da COAE a partir das informações produzidas.</p> <p>Divulgação nas redes sociais da criação da página eletrônica do NAPE.</p> <p>Inserção de link para formulário eletrônico de cadastro para atendimento via site NAPE</p> <p>Atendimento via e-mail oficial do setor: napeims@ufba.br.</p> <p>Acompanhamento das ações e auxílios dos monitores. Produção de questionário para atendimento personalizado.</p> <p>Identificação e acompanhamento de demanda educacional dos alunos que buscam atendimento no núcleo.</p> <p>Configuração das lupas eletrônicas.</p> <p>Pesquisa sobre o funcionamento e o fluxo de atendimento dos núcleos de acessibilidade no Brasil.</p> <p>Pesquisa de exemplos de editais de seleção de intérpretes de libras temporários em universidades e institutos federais.</p>

4.2 COAE: Assuntos educacionais

No que concerne ao papel do núcleo de Assuntos Educacionais da COAE, cabe destacar a capacidade operativa do setor no desenvolvimento de ações intra e intersetoriais, voltadas para o fortalecimento da permanência estudantil, tendo por esteio a avaliação de desempenho acadêmico dos estudantes cadastrados, que vem sendo aprimorada ano a ano.

Quando se observa a defasagem de estudantes em vulnerabilidade, no processo ensino-aprendizado na universidade, que a política de permanência não se efetiva tão somente pelo acesso aos benefícios, via bolsas e auxílio financeiro. Desafios de natureza acadêmica e cultural se interpõem com magnitude no tocante ao fenômeno da evasão universitária, cabendo aos técnicos de assuntos educacionais pensar medidas que reduzam a influência deste fator, na medida das possibilidades.

Nesse sentido, as atividades desenvolvidas buscam responder ao conjunto de limitações que os estudantes apresentam nas etapas de graduação, cotistas e não cotistas. Dentre os desafios, destacam-se as barreiras pedagógicas ou didáticas do capacitismo, étnicas e gênero, que estão, no contexto da política de permanência, para além de ter ou não acesso aos auxílios, e que se manifestam sempre que a abordagem de conteúdos e as relações sociais no campus não levam em conta a desigualdade social e o caráter intercultural no âmbito do ensino-aprendizado, sob uma matriz institucional de inclusão.

Quadro 10- Distribuição quantitativa de atividades do setor de Assuntos Educacionais em 2021.

Atividades	Quantidade
Atendimento ao público interno e externo via e-mail	65
Plantão pedagógico	14
Acompanhamento pedagógico de alunos refugiados e outros	06
Avaliação Curricular de alunos formandos	59
Atualização de dados de professores e criação de contas de e-mails	11
Orientação dos professores substitutos para preenchimentos de componentes curriculares e acesso ao sistema	15
Reuniões do Programa de Formação Docente	08
Reuniões para organização da Semana Pedagógica	04
Organização de Sessões Temática do Programa de Formação Docente	07
Composição de mesa redonda para discentes	01
Apresentação da Semana Pedagógica	01
Projeto de monitoria para alunos refugiados e monitores	04 (R) 03 (M)
Instrumentos aplicados para levantamento do perfil dos alunos refugiados	09
Total	207

4.3 COAE: Comunicação social

A implementação das formas de comunicação da COAE com a comunidade estudantil tem sido uma preocupação contínua da equipe. Nesse sentido, a proposta da página da COAE no site do IMS continua apresentando resultados positivos, com uma disposição (layout) autoexplicativa sobre a dinâmica da Coordenação.

Durante a pandemia, com o predomínio absoluto de atendimento virtual, adota-se ainda como meio de comunicação o e-mail do setor (imscoae@gmail.com) acessado várias vezes ao dia. Também a Coordenação da COAE disponibilizou o *Whatsapp* privado para mediar demandas entre os estudantes do IMS e os diversos setores da PROAE.

5.0. COORDENAÇÃO TÉCNICA, ADMINISTRATIVA E FINANCEIRA (incluindo os núcleos administrativos)

A Coordenação Técnica, Administrativa e Financeira coordena e supervisiona as atividades do núcleo de documentação, comunicação e tecnologia da informação, do núcleo de apoio administrativo e do núcleo de apoio a laboratórios.

Ações administrativas

O núcleo de convênios do IMS encaminhou/renovou 14 convênios para concessão de estágios curriculares dos cursos de graduação e mediu 66 termos de estágios, além do monitoramento dos contratos de terceirização e suporte aos colaboradores. Números menores do que em anos anteriores em função da pandemia de COVID 19. Ainda assim, nenhuma demanda deixou de ser atendida de forma célere dentro, claro, da observância das limitações que impunham o momento.

Em suma, o setor durante 2020 prestou os seguintes serviços:

Atendimento a servidores terceirizados -	13
Atendimento ao Público (estagiários / professores /empresas UFBA)	60
Atualização e Acompanhamento de planilhas	4
Convênios em andamento	2
Convênios Firmados	20
Convênios Renovados	4

Envio de Solicitação de convênio	3
Proc. Pagamento Contrato	12
Termos de compromisso	408

Em virtude da suspensão das atividades presenciais, ocorreu uma queda importante na movimentação do almoxarifado do IMS, que recebeu apenas 205 requisições via SIPAC, atendendo aos laboratórios e também às solicitações de material de escritório. Do mesmo modo, houve uma menor procura pelo site do IMS, que atingiu uma média mensal de 18.201 acessos.

5.1- Ações de gerenciamento ambiental

O programa de Gerenciamento Ambiental do IMS, ao longo dos anos, implantou várias campanhas e ações nas quais influenciaram na sensibilização da comunidade acadêmica. Essas ações foram:

- ✓ Gerenciamento de Resíduos biológicos, químicos e perfurocortantes;
- ✓ Campanha Adote sua Caneca;
- ✓ Campanha – O uso adequado de papel toalha;
- ✓ Coleta Seletiva;
- ✓ Consumo consciente de impressões e descarte de papéis;
- ✓ Gerenciamento do consumo de água potável e energia elétrica;
- ✓ Uso consciente da água;
- ✓ Implantação de postos de coleta de pilhas e baterias;
- ✓ Descarte de Lâmpadas;
- ✓ Manutenção do paisagismo e Urbanismo;

O ano de 2021 continuou atípico devido a pandemia do COVID-19, isso levou grande parte do quadro de servidores e alunos a estar de forma remota, diante disso, os quantitativos apresentados neste relatório serão inferiores em relação aos valores dos anos anteriores à pandemia.

A seguir estão os gráficos com o comparativo entre a média dos anos anteriores com o ano de 2021.

Verifica-se que houve uma diminuição no descarte de resíduos biológicos no IMS no ano de 2021 (Figura 2). No ano de 2021 não houve coleta de resíduos químicos, pois a demanda do Instituto foi pequena, assim, por motivos de logística e custos, preferiu-se deixar armazenado para próximo ano. Também houve redução dos perfurocortantes, pois com a pandemia as aulas práticas nos laboratórios ficaram, em sua maioria, suspensas. Mesmo com a pandemia, as pesquisas seguiram, em ritmo mais lento, mas ainda assim muitas carcaças de animais foram geradas, perfazendo um quantitativo de quase 100% a mais do que o ano de 2020 onde a paralisação ocorreu de forma mais intensa, sobretudo até o mês de agosto, quando caminhou-se para reativação das atividades.

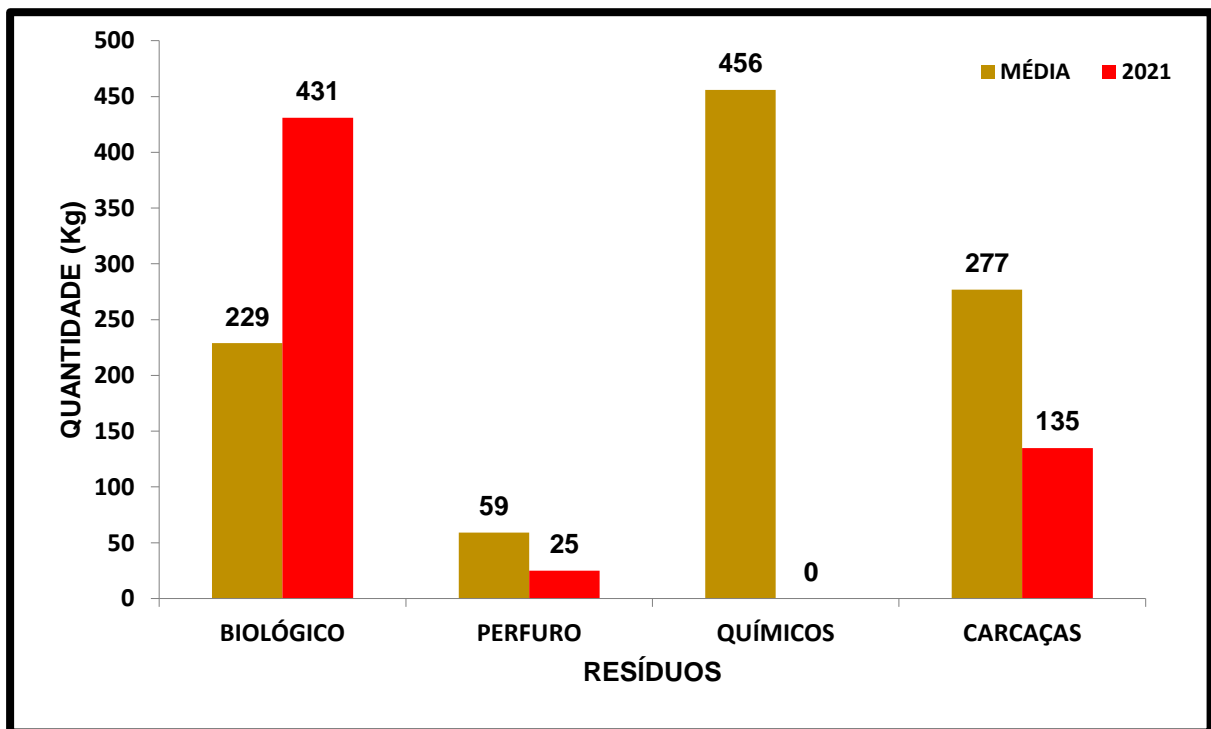


Figura 2 – Correlação do quantitativo dos resíduos descartados pelo IMS entre o ano de 2021* e a média dos anos anteriores (2011-2020).

* Por suspensão do contrato não houve coleta no mês de dezembro/21.

No ano de 2021 houve uma redução no descarte de resíduos recicláveis (Figura 3), devido ao período de pandemia, no qual as aulas e as atividades administrativas foram realizadas remotamente.

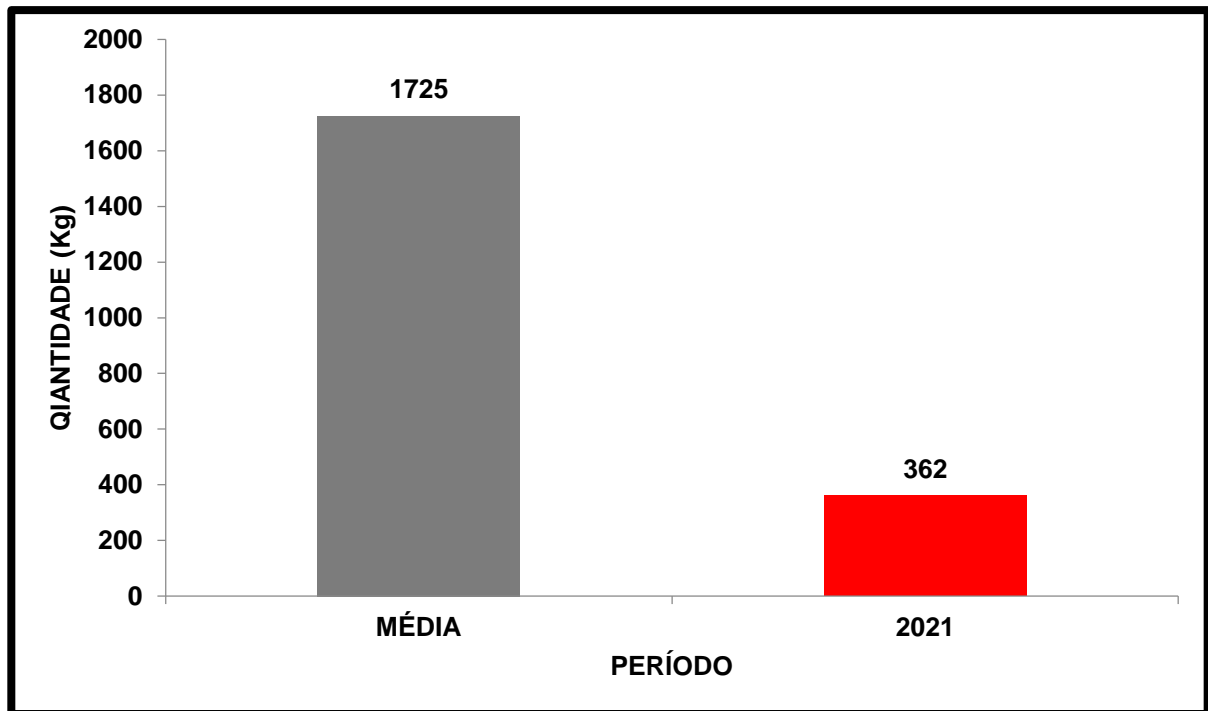


Figura 3 – Correlação do quantitativo dos resíduos recicláveis descartados pelo IMS entre o ano de 2021 e a média dos anos anteriores (2011-2020).

No IMS em 2021, foram feitas apenas 28.950 impressões, o que representa apenas 12% do quantitativo da média entre os anos de 2015 e 2020 (241.378 impressões, obviamente em virtude do trabalho em sua maior forma tendo sido realizado de natureza remota.

Ainda se percebe grande desperdício no momento de imprimir, pois muitas das folhas encontradas nas impressoras poderiam ter sido evitadas, sendo este um ponto sensível a ser sempre lembrado para os servidores. Vale salientar que a maioria dessas folhas são aproveitadas para a confecção de blocos de rascunhos, sendo estes distribuídos para os servidores e alguns alunos em estágio.

Todos os documentos da unidade que precisam ser descartados bem como as folhas impressas em ambos os lados são fragmentadas, permitindo assim que a Cooperativa conveniada com a Unidade possa utilizar o papel para a reciclagem, sendo esta uma ação ambiental do IMS, pois evita-se a incineração dos mesmos. Em 2021, apenas 50Kg de papel fragmentado foi produzido, a nossa média desde 2014 é de 529Kg anuais.

O gasto com energia elétrica no IMS no ano de 2021 foi bem superior à média nos últimos 8 anos, um aumento, aproximado de 38%. Vale ressaltar que o consumo de energia no Instituto é adequado para uma Unidade de Ensino Superior. Esse aumento no gasto associa-se, ao aumento exorbitante na tarifa do KWh e da taxa de energia elétrica, tendo ainda, a inserção dos valores compensatórios pelas bandeiras (amarela e vermelha) na produção da energia pelas termoelétricas. Ainda ao longo da série histórica o IMS vem crescendo e novas demandas energéticas foram incorporadas, e, ainda na pandemia, muitas delas não deixaram de ser acionadas, a exemplo de vários laboratórios e biotério que continuaram a ser utilizados, bem como a iluminação externa do campus.

O gasto com contas de água no IMS aumentou mais de 52% em valor pecuniário em relação à média dos anos anteriores (2011 a 2020). Isso ocorreu pelo aumento de área construída o que demanda mais a utilização, ademais ao longo dos anos as tarifas elevaram e em 2018 houve a ligação do campus à rede de esgotamento sanitário o que eleva o valor das contas também, em função da dificuldade financeira à qual infelizmente enfrentamos permitiu a ocorrência de atrasos no pagamento das faturas, o que gerou acréscimos de juros e multas.

Em 2021 conseguimos por meio de articulação política a perfuração de um poço artesiano pela CERB, em 2022 ele estará em funcionamento e nos ajudará muito com as nossas demandas hídricas e, esperamos contribuir na diminuição dos custos com contas de água e esgotamento sanitário.

O descarte de pilhas/baterias iniciou no IMS no ano de 2015, após a fixação de coletores nos prédios de aula, laboratório e administrativo do Campus. O quantitativo do ano de 2021 foi bem inferior aos anos anteriores, como já esperado. Houve uma queda no quantitativo de descarte de pilhas, em relação à média de anos anteriores, em aproximadamente 400%.

No ano de 2021 descartou-se 293 lâmpadas (Figura 4), tendo um quantitativo parecido com o da média dos anos anteriores (2015 a 2020). Isso ocorreu pelo melhoramento na rede elétrica do Instituto e pela substituição de algumas lâmpadas fluorescentes por LED. Vale salientar que todas as lâmpadas são descartadas, de forma ambientalmente correta, por meio de uma empresa contratada pela UFBA.

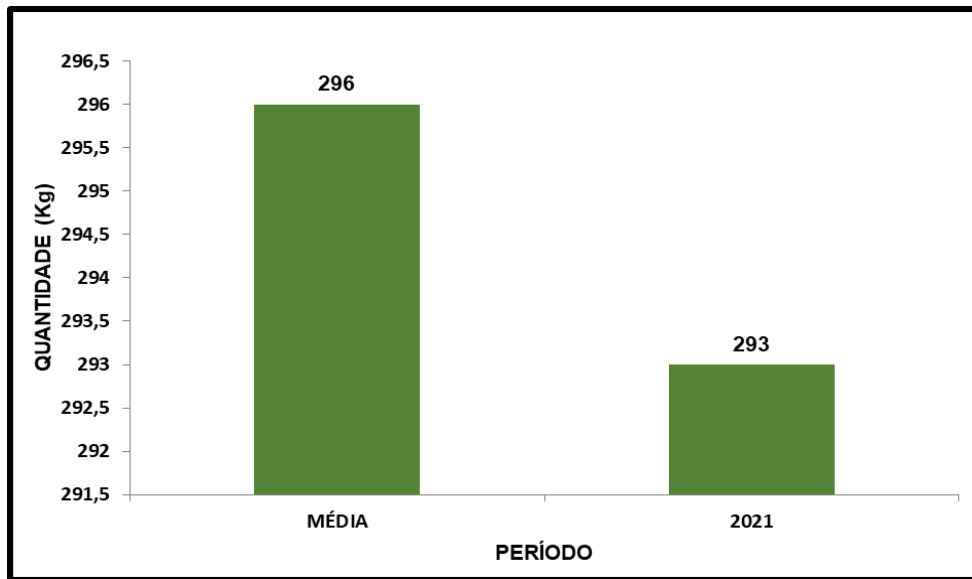


Figura 4- Correlação do quantitativo de lâmpadas descartadas pelo IMS entre o ano de 2021 e os anos anteriores (2015 e 2020).

O Programa de Gerenciamento ambiental do IMS, por meio de seus integrantes, além das atividades elencadas acima, apenas foi possível Publicar, mensalmente, o Informativo “on line”, IMS SUSTENTÁVEL, que já se encontra na 67ª edição..

5.2- Principais atividades desenvolvidas pelos Núcleos Administrativos ligados à CTAF.

- a) Acompanhamento e fiscalização de contratos (aluguel de imóvel que abriga o serviço de Psicologia, reprografia, cantina e Restaurante Universitário);
- b) Elaboração e realização de processos de dispensa de licitação;
- c) Gerenciamento de estoque e controle sobre o recebimento de material;
- d) Cadastramento de passagens, diárias e auxílio financeiro a estudantes;
- e) Controle e envio de correspondências;
- f) Planejamento de aquisições de bens permanentes e de consumo, através de levantamento de necessidades dos setores e do histórico de consumo para alimentação do sistema SIPAC;
- g) Realização de tombamento de material permanente;
- h) Acompanhamento e estabelecimento de convênios para estágios;
- i) Manutenção e instalação dos equipamentos de informática;
- j) Atendimento das aulas práticas de laboratório;
- k) Organização dos laboratórios e apoio à Coordenação Geral de Laboratórios;
- l) Acompanhamento da vida funcional dos servidores;

m) Gerenciamento do SIASS.

6- BIBLIOTECA DO CAMPUS ANÍSIO TEIXEIRA

A Biblioteca Universitária do Campus Anísio Teixeira - BUC está vinculada ao Sistema de Bibliotecas da Universidade Federal da Bahia - SIBI UFBA e atende a comunidade acadêmica do Campus Anísio Teixeira.

A Biblioteca tem como finalidade prover informações para o desenvolvimento do ensino, pesquisa e extensão, fornecendo o material bibliográfico adequado tanto para uso do corpo docente, discente e técnico-administrativo, quanto para a comunidade externa, desenvolvendo nos usuários o hábito da leitura, a capacidade de pesquisa, enriquecimento das experiências pessoais e culturais.

Na continuidade da suspensão das atividades acadêmicas e administrativas por tempo indeterminado, a Universidade Federal da Bahia, permaneceu em 2021, predominantemente em funcionamento remoto e, com a Biblioteca do IMS não foi diferente.

No início do mês de agosto foi proposto pela direção do Instituto Anísio Teixeira a verificação de atendimento aos usuários, uma vez que várias disciplinas estavam ocorrendo ministradas de forma presencial.

De forma reduzida foi proposto pela equipe da Biblioteca o atendimento de empréstimos e devoluções em regime de Acervo Fechado para que observância dos protocolos sanitários para combate à COVID-19. Sendo assim, começou a ocorrer todas as terças e quintas de 08:00 h. às 16:00 h e, após a análise de um período de funcionamento, passou a partir de 28 de outubro a ocorrer o atendimento de segunda-feira a sexta-feira no mesmo horário retro citado.

As atividades e números de atendimentos da biblioteca segue abaixo e refere-se até 30 de novembro de 2021.

Em 2021 a biblioteca mais uma vez foi contemplada de forma incipiente face à diminuição dos recursos, no transcorrer do ano, foram reparados 127 exemplares. Desde 2020 havia uma meta de ampliação do acervo. Foi encaminhada ao Setor de aquisição do SIBI relação de títulos relacionados à necessidade desta biblioteca. A situação atual é “aguardando orçamento”.

Esperamos que em 2022 seja disponibilizado recurso específico para ampliação e diversificação do acervo da Biblioteca que há 4 anos não tem sido contemplada. O acervo do IMS consta até então com 4.042 títulos e 14.235 exemplares.

Em 2021, a Biblioteca recebeu 6 (seis) módulos de estantes duplas: 4 (quatro) módulos duplos com 10 prateleiras, e 2 (dois) módulos duplos com 12 prateleiras, perfazendo 64 (sessenta e quatro) prateleiras; e 1 (um) carrinho de reposição de livros.

Quadro 11- Relatório de Aquisições de livros em 2021 no IMS.

Tipo de obra	Títulos	Exemplares	Exemplar adicional
Dissertações	09	09	0
Teses	00	00	0
Livros – Compras	03	03	0
Livros – Doação	21	21	0
Total Geral	33	33	0

Fonte: Sistema Pergamum em 30 de novembro de 2021.

Quadro 12- - Estatística geral do acervo da Biblioteca do IMS- 2021

Tipo de material	Títulos	Exemplares	Exemplar adicional
Ebook	225	0	0
Livros	3.336	12.513	507
Folhetos	8	35	0
Dissertações	365	390	6
TCC (Graduação)	2	2	0
Teses	82	87	0
Periódicos	23	1.206	0
CD/DVD	1	2	0
Total	4.042	14.235	513

Fonte: Sistema Pergamum em 30 de novembro de 2021.

6.1 Movimentação da Biblioteca do campus Anísio Teixeira no ano de 2021.

Quadro 13- Circulação de materiais por categoria de usuário- Biblioteca do CAT-IMS -2021.

Tipo de usuário	Tipo empréstimo	Classificação		
		Totais		
		Emp.	Dev.	Ren.
Aluno de graduação	Empréstimo Especial	0	0	0
	Normal	530	619	707
	Total	530	619	707
Aluno Mestrado	Normal	40	34	0
	Total	40	34	00
Aluno de Doutorado	Normal	02	00	00
	Total	02	00	00
Servidor Técnico Administrativo	Empréstimo Especial	04	06	00
	Normal	02	02	00
	Total	06	08	00
Docente	Empréstimo Especial	00	00	00
	Normal	06	00	00
	Total	06	00	00
Professor substituto	Normal	00	00	00
	Total	00	00	00
Total Geral	Total geral	584	661	707

Atingido assim um total de **1.291** (empréstimos + renovações).

Fonte: Sistema *Pergamum* em 30 de novembro de 2021.

6.2 Confecção de fichas catalográficas

As Confecções das Fichas Catalográficas dos alunos de graduação e pós-graduação do IMS são feitas de acordo com as normas, através de análise técnica, atribuindo responsabilidade de autoria e editorial, controle de assuntos e classificação temática. No período de 1 dez de 2020 a 30 de novembro de 2021 confeccionou-se um total de 21 Fichas Catalográficas.

7- SERVIÇO DE PSICOLOGIA

O Serviço de Psicologia do Instituto Multidisciplinar em Saúde (IMS) tem como objetivo atender a demanda de estágio para os estudantes da graduação em psicologia, propiciando aos alunos a prática necessária a formação profissional. As atividades formativas consistem em oferecer atendimento clínico para a comunidade de Vitória da Conquista.

Tendo em vista a pandemia de COVID19, a realização de atividades no Serviço de Psicologia foi reduzida, em função do início pandemia em março de 2020 com suspensão das atividades presenciais na UFBA, o que impossibilitou o atendimento presencial poucos dias após início do semestre letivo 2020. A clínica-escola atende prioritariamente populações financeiramente vulneráveis, o que foi um dificultador para os atendimentos online, em razão de dificuldades com equipamentos e conectividade, problema que também afetou muitos dos estagiários. Houve impossibilidade ainda de assegurar o atendimento infantil de modo presencial. Mesmo persistindo as barreiras enfrentadas no semestre suplementar, em 2021, o Serviço de Psicologia conseguiu ampliar a oferta de atendimentos para a comunidade.

Compreendendo a importância de suporte psicológico em mais um ano com prejuízos importantes para a saúde mental humana, em decorrência do desdobramento da pandemia, algumas atividades continuaram a ser realizadas na modalidade online, a saber:

✓ **Estágios curriculares de Orientação Parental, Plantão Psicológico e Orientação de Carreira:**

Nos semestres de 2021.1 e 2021.2 foram atendidas **438 pessoas no plantão psicológico**. No **estágio de orientação parental foram atendidas 67 pessoas** e no **estágio de Orientação de Carreira**, que teve início no semestre de 2021.2, **foram atendidas 8 pessoas**. Esses serviços tiveram o objetivo de atender alunos e população em geral que buscaram suporte psicológico na modalidade online.

✓ **Atendimento psicológico individual aos estudantes do IMS**

A prestação de atendimento psicológico aos estudantes do instituto, função sob responsabilidade das psicólogas do IMS, enfrentou dificuldades no que tange ao atendimento online: espaço privativo e reservado para o atendimento e acesso à internet de qualidade por parte dos estudantes. Após solicitação no segundo semestre de 2021 a avaliação do comitê COVID da instituição para o seu retorno ao atendimento presencial no Serviço de Psicologia. Foram realizados o acompanhamento de 12 pessoas na modalidade de psicoterapia individual com atendimento semanal. Permaneceu ainda o atendimento online de 14 pessoas na modalidade de psicoterapia individual. Portanto, no total, foram atendidos 26 estudantes do IMS em psicoterapia no ano 2021. É importante sinalizar o agravamento do quadro clínico de alguns estudantes em decorrência da adaptação ao ensino remoto, a precarização da qualidade de vida e ao isolamento social, fatores que afetaram o desfecho clínico dos casos e adiou o processo de alta.

✓ **Projetos de pesquisa e extensão:**

Atividades formativas no Serviço de Psicologia do IMS/UFBA

Financiado pela PROPLAN, PERMANECER e SANKOFA e supervisionado por uma psicóloga do IMS, esse projeto de extensão tem como objetivo a consolidação do Serviço de Psicologia na cidade. Participaram do projeto **06 bolsistas** durante todo o ano de 2021, oferecendo suporte online aos atendimentos remotos ocorridos no ano 2021.

✓ **Grupo de Estudos e Trabalho Interdisciplinar de Saúde da População Negra**

Financiado pelo edital SANKOFA a extensão tem como objetivo promover um espaço de acolhimento aos estudantes negros e quilombolas da instituição e ofertar um espaço de formação em saúde da população negra para a comunidade acadêmica. Para isso, foi realizado o II ILERA-encontro de saúde da população negra- na modalidade online. O Grupo de estudo é conduzido por uma psicóloga do IMS. Participam do grupo **09 estudantes de graduações diversas do IMS/UFBA, sendo 03 deles bolsistas.**

✓ **Ambulatório de Neuropsicologia - Neurônia**

Projeto permanente de pesquisa e extensão, sob a coordenação de uma Professora do curso de Psicologia, que atende e realiza pesquisas com crianças e adolescentes com transtornos do desenvolvimento como paralisia cerebral, síndromes genéticas, autismo, TDAH, dislexia, discalculia e retardo mental. No ano 2021, o projeto atendeu 5 pessoas na modalidade on-line e 4 pessoas na modalidade presencial. O Ambulatório também desenvolveu atendimentos vinculados ao CAPsia onde realizou 8 atendimentos presenciais. As atividades realizadas aconteceram com o atendimento a criança, adolescente com transtornos de desenvolvimento e aos seus pais no que se refere a orientação parental.

✓ **ATLAS – Programa de Saúde Mental na Universidade**

Grupo de pesquisa e extensão sobre saúde mental na universidade entre discentes, docentes e técnicos, com foco na identificação, prevenção e intervenção na área de saúde mental. Programa coordenado por uma psicóloga do IMS e uma docente do curso de psicologia, com a participação de 06 estudantes bolsistas, 01 profissional voluntário da área de psicologia. Em 2021, o grupo focou apenas na pesquisa, trabalhando na elaboração de quatro artigos, ainda em andamento.

8.0. FARMÁCIA ESCOLA

A Farmácia Escola é uma estrutura da Prefeitura Municipal de Vitória da Conquista (Farmácia da Família II), que funciona em parceira técnica com o IMS/UFBA e foi inaugurada no dia 29 de janeiro de 2016. A Unidade dispõe de 5 consultórios farmacêuticos, 6 guichês de atendimento e climatização da sala de espera, ambientes de dispensação e estoque de medicamentos. Além disso, utiliza sistema informatizado (Sistema HORUS do Ministério da Saúde) para controle de estoque e dispensação de medicamentos e insumos.

Mesmo dentro do contexto pandêmico, com a suspensão das atividades presenciais, houve a manutenção da atividade dos Farmacêuticos da UFBA nesta Unidade o que propiciou a manutenção na força de trabalho nesta unidade de saúde sobretudo em um momento crucial.

Em 2021, a Farmácia disponibilizou à população a dispensação de medicamentos do elenco básico da assistência farmacêutica relacionados na Relação Municipal de Medicamentos Essenciais (atualmente com 220 itens); orientação farmacêutica; programa de monitoramento de glicemia capilar, através da disponibilização de aparelho glicosímetro, tiras reagentes e lancetas, e avaliação de medidas dos pacientes através do software gerido pelo fabricante do aparelho.

Por meio da parceria com o Curso de Farmácia da UFBA, a Unidade ofereceu ainda atendimento farmacêutico e acompanhamento farmacoterapêutico individualizado para usuários acometidos por doenças crônicas ou comorbidades que apresentarem critérios de inclusão aplicados na triagem e seleção de usuários para atendimento. Em 2021, foram atendidos e/ou acompanhados 182 pacientes novos selecionados para esse tipo de serviço.

As atividades de Pesquisa e as de Ensino e Extensão foram retomadas respectivamente no primeiro e segundo semestre, após aprovação das demandas individuais pelos Comitês COVID do nível central da UFBA e local pelo GT-COVID- IMS.

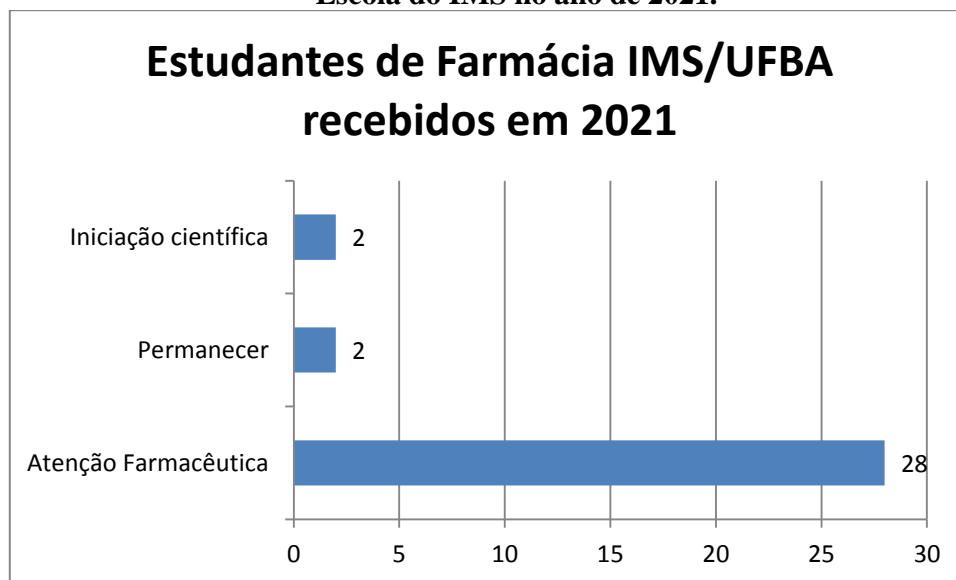
Assim, no primeiro semestre o serviço realizou as atividades de dispensação de medicamentos e insumos e consulta farmacêutica sem a participação de discentes, somente com os dois farmacêuticos do IMS/CAT/UFBA, além de dois farmacêuticos e servidores/estagiários da Prefeitura Municipal de Vitória da Conquista.

Abaixo seguem alguns indicadores da farmácia escola para 2021:

- ✓ Dispensações de medicamentos: 64.446
- ✓ Novos pacientes cadastrados no programa de automonitoramento da glicemia capilar (PAMGC): 484

Fonte: Farmácia da Família II / Farmácia-Escola IMS/CAT/UFBA

Figura 5– Distribuição dos estudantes de Farmácia por atividade desenvolvida na Farmácia-Escola do IMS no ano de 2021.



Fonte: Farmácia da Família II / Farmácia-escola IMS/CAT/UFBA

9.0. COORDENAÇÃO DE GESTÃO E DESENVOLVIMENTO DE PESSOAS – CGDP

A Coordenação de Gestão e Desenvolvimento de Pessoas tem o objetivo de garantir uma política de gestão efetiva no Instituto Multidisciplinar em Saúde – IMS/UFBA, a partir das políticas da Pró-Reitoria de Desenvolvimento de Pessoas – PRODEP e coordenações vinculadas (CDH e CGP). Visa também, garantir melhor atendimento as demandas dos servidores do IMS. Tal vinculação se reverte em prestação de serviços de qualidade, informações de interesse dos colaboradores, promoção de ações locais em relação à cultura, clima organizacional e necessidades específicas de desenvolvimento, além do acompanhamento de rotinas e demandas diárias do quadro de pessoal do *IMS/UFBA*.

A Extensão do Subsistema Integrado de Atenção à Saúde do Servidor - SIASS, situada no Instituto Multidisciplinar em Saúde, Vitória da Conquista - Ba, unidade vinculada à Coordenação de Gestão e Desenvolvimento de Pessoas, é fruto de parceria estabelecida entre entidades e órgãos públicos federais: UFBA, IFBA, IBGE, IBAMA, DNIT, Receita Federal, Polícia Rodoviária Federal, IFBaiano, Ministério da Agricultura e outros. Essa parceria tem por finalidade descentralizar as ações de saúde do servidor público federal, realizadas pela unidade gestora, Serviço Médico Universitário Rubens Brasil, localizada na cidade de Salvador - Ba.

No ano de 2020, em função da pandemia da Covid 19, tivemos uma suspensão temporária dos agendamentos e realização de perícias singulares, na nossa unidade SIASS. Considerando as orientações definidas pelos órgãos federais e cumprindo a determinação do Ministério da Saúde

contida no ofício circular nº 32/2020/SE/GAB/SE/MS de 16/03/2020, as perícias médicas e as ações de promoção à saúde foram temporariamente suspensas.

A partir de 14/07/2020, ainda atendendo às orientações e sugestões do Ministério da Saúde, retomamos o atendimento, em caráter experimental, dentro das normas de segurança e saúde (uso obrigatório de máscaras, disponibilização do álcool em gel na sala de atendimento e distanciamento no local de espera), realizando perícia uma vez por semana, com 6 agendamentos/dia.

Em 2020, a CGDP-IMS, registrou/abriu/protocolou 243 processos inerentes a vida funcional dos servidores. O SIASS atendeu servidores dos diversos órgãos federais da região sudoeste, para a realização de 67 perícias singulares, 5 perícias admissionais e 27 homologações de atestados.

10.0 INDICADORES FINANCEIROS

No Quadro 14, estão apresentados os gastos do IMS, via conta própria, no exercício 2021. Os recursos destinados para o IMS foram liberados pela Pró-Reitoria de Planejamento através das solicitações de crédito realizadas pela Direção, devidamente justificados.

Despesas com combustível, manutenção de veículo e elevadores, água, energia elétrica, telefonia, proventos (efetivos e terceirizados), correio, internet, passagens e diárias não são gerenciadas pelo IMS e sim pela Pró-Reitoria de Administração da UFBA. Os repasses aos discentes que fazem jus aos auxílios creche, alimentação, moradia, transporte e bolsa permanecer são realizados pela PROAE. Os repasses de bolsas de iniciação científica UFBA, são realizados pela PROPCI.

Quadro 14 – Resumo dos valores pré-empenhados pelo IMS no exercício de 2021.

Produto/Serviço	Elemento de despesa	Valor: R\$
Despesas com diárias (participação em reuniões dos conselhos superiores, viagens de campo, realização de concursos e vinda de palestrantes)	3.390.14	0,00**
Auxílios financeiros estudantis (viagem campo)	3.390.18	0,00**
Material de consumo	3.390.30	102.599,89***
Despesas com passagens aéreas (participação em reuniões dos conselhos superiores, realização de concursos e vinda de palestrantes)	3.390.33	0,00**
Passagens	3.390.33	0,00**
Despesas PJ – Restaurante Universitário	3.390.39	0,00**
Equipamentos e material permanente	4.490.52	109.986,34*
Outros pagamentos pessoa jurídica	3.390.39	6.000,00
Indenização e Restituição	3.390.93	0,00
Dívida de exercício anterior	3.390.92	0,00
Obras e Instalações	4.490.51	0,00
Auxílio à Pessoa Física (Preceptores de Medicina)	3.390.48	69.300,00****
TOTAL		277.886,23¥

*Recursos predominantemente de Emenda Parlamentar;

** Gastos suspensos pela portaria 103 de 2020- Gab. Reitoria;

*** Recursos angariados junto à UFBA ;

****Recurso angariado junto à SESU-MEC;

¥ Além deste valor soma-se um montante de mais de R\$ 150.000,00 para aquisição de permanente, materiais de consumo e manutenção que foram empenhados por outras unidades orçamentárias da UFBA.

11- ESPAÇOS FÍSICOS

O IMS/UFBA está implantado em um terreno com área total de 81.000 m² e conta com um pavilhão de salas de aula/informática/auditório/biblioteca, um pavilhão de laboratórios de ensino e pesquisa, um pavilhão administrativo, um biotério, campo *society* com gramado sintético e espaços externos urbanizados, conforme áreas registradas no Quadro 15.

Quadro 15 – Demonstrativo de área construída no IMS, efetivamente utilizada e evolução entre 2011 e 2021.

Espaço	Área (m²) até 2018	Área (m²) em 2021
Pavilhão de aulas	4.284,60	4.284,60
Pavilhão de laboratórios	3.649,46	3.649,46
Prédio Administrativo	5.511,32	5.511,32
Biotério	----	418,35
Estacionamento urbanizado	8.100,00	8.100,00
Jardins Urbanizados	14.396,42	14.420
Campo Society	-----	968,00

12- ANÁLISE CRÍTICA DOS RESULTADOS NO EXERCÍCIO 2021

A liberação de recursos no ano de 2021, apesar de menor em montante do que 2020 que por sua vez já havia sido considerada insuficiente, supriu as necessidades básicas do IMS/UFBA e, oportunamente, permitiu a aquisição de muitos materiais e equipamentos para renovação e ampliação em alguns casos, em laboratórios e área administrativa, uma vez que pouco se consumiu face a suspensão das atividades presenciais e, o fato, de termos conseguido a captação de recursos de emenda parlamentar, foi importante para permitir a aquisição de permanentes. Somado a isso, cabe a manutenção da citação da enorme parceria sobretudo com a Pró-reitoria de Pesquisa que tem atendido pedidos de aquisições realizadas pela Direção do IMS-UFBA (materiais permanentes, consumo e manutenção). Assim como em 2020, muitos avanços foram obtidos e estes são resultado da participação de toda a comunidade universitária (discentes, docentes e técnicos), do esforço da administração local e do grande apoio da administração central.

12.1- Conquistas obtidas no ano de 2021

- ✓ Aperfeiçoamento do SISCAT- nova versão;
- ✓ Recebimento de novos servidores técnicos administrativos permanentes e um Jornalista que cumprirá papel importante na ampliação do conhecimento do IMS pela comunidade externa
- ✓ Continuidade do processo de revisão de rotinas administrativas e implementação coadunando com o Regimento Interno atual do IMS;
- ✓ Manutenções em equipamentos de laboratórios;
- ✓ Realização de processo licitatório destinado à instalação do elevador no prédio administrativo, no ano de 2020. A empresa vencedora do certame anterior declinou, novo processo foi realizado, já homologado e em vias de empenho. Este equipamento tem sido ansiosamente aguardado pela nossa comunidade, cumprindo aqui agradecer sobremaneira o apoio e compromisso de nosso reitor- João Carlos Salles em garantir esta obra;
- ✓ Estabelecimento de novos convênios e parcerias para o IMS;
- ✓ Captação de R\$ 100.000,00 em emendas parlamentares;
- ✓ Podas de árvores e plantas nos meses de janeiro e outubro
- ✓ Adubação das áreas verdes com esterco em todas as árvores e plantas no mês de junho, e na sequência com calcário e ureia;
- ✓ Adubação das áreas verdes com terra vegetal em todas as áreas verdes no mês de setembro;
- ✓ Limpeza em área no entorno do campo de futebol nos meses de julho e dezembro;
- ✓ Poda de grama 1 vez por mês desde o mês de junho;
- ✓ Trituração de galhos para uso posterior em compostagem no mês de dezembro;

- ✓ Cultivo de mudas para nova implementação de viveiro e plantio de algumas plantas de pequeno porte em áreas verdes;
- ✓ Substituição de árvores de grande porte por de menor porte, que estavam causando danos nas estruturas físicas e estacionamento do IMS;
- ✓ Aquisição de mudas de árvores junto a Secretaria de Meio Ambiente do município e do CETAS para plantio em novas áreas do campus;
- ✓ Limpeza das áreas externas (calçamento e estacionamento) uma vez por mês, e diariamente dos ambientes internos primando pela boa execução das atividades e utilização de hipoclorito e álcool líquido, nos ambientes, maçanetas, corrimões, elevadores, etc. conforme preconizado pelas normas em atenção ao COVID-19;
- ✓ Colocação de totens desde início da pandemia, obtidos por doação e também por aquisição para disponibilização de álcool em gel nos espaços dos prédios (administrativo, aulas e laboratórios) que mantiveram atividades ainda que restritas durante todo o ano;
- ✓ Limpeza dos tanques de reservação e captação de água nos meses de janeiro e agosto;
- ✓ Construção do terceiro bicicletário;
- ✓ Limpeza mais minuciosa no prédio de laboratórios uma vez por mês desde o mês de agosto, em virtude das pesquisas em andamento durante a pandemia;
- ✓ Limpeza mais minuciosa no prédio de aulas e do prédio administrativo no mês de setembro;
- ✓ Limpeza do biotério diariamente, duas vezes ao dia;
- ✓ Varrição e catação no gramado sintético do campo;
- ✓ Varrição constante das folhas nas áreas verdes, mesmo nos meses em que não havia colaboradores específicos para as atividades de jardinagem;
- ✓ Manutenção Predial e Elétrica;
- ✓ Confecção e instalação de mastro para bandeiras;
- ✓ Travamento de pilares de eucaliptos no entorno do campo de futebol, para fixação de alambrado em toda sua extensão;
- ✓ Desmontagem de 2 barracões de apoio a manutenção e jardinagem, e readequação em outros 2 para guarda de ferramentas e materiais;
- ✓ Confecção de mais 2 bancos (reciclagem de madeira) para a área do quiosque;
- ✓ Substituição de molas quebradas nos assentos do auditório administrativo;
- ✓ Correção de infiltração em tubo de escoamento da calha do auditório;
- ✓ Limpeza e tratamento com zarcão em bica do auditório;
- ✓ Fixação de retalhos de manta para vedação em furos no telhado de zinco, evitando infiltrações;
- ✓ Limpeza sob o telhado do prédio administrativo para realização de tratamento com manta asfáltica em fissuras da laje que estavam provocando infiltrações;
- ✓ Correção de fissuras na laje do prédio de laboratórios com manta asfáltica;
- ✓ Reboco e pintura em toda extensão interna do campo de futebol, reboco e aplicação de pastilhas na área externa;
- ✓ Instalação de piso tátil para pessoas com necessidades especiais na área externa de acesso ao campus (corte da calçada e assentamento do piso);

- ✓ Correção de rampas para cadeirantes na área externa do campus e também na calçada interna com assentamento de piso sinalizador;
- ✓ Instalação de pias ligadas a rede de esgoto equipadas com dispensadores de sabão nas áreas comuns do IMS, como medida preventiva à COVID-19;
- ✓ Limpeza das calhas dos telhados e correção de fissuras em tanques de captação e de reservação de água;
- ✓ Reparos em cadeiras, poltronas e longarinas para retomada de seu uso, evitando a colocação para inservível;
- ✓ Manutenções na sala de destilação no prédio de laboratórios, incluindo substituição de autoclaves e destiladores e implementação de estufa de esterilização;
- ✓ Diversas manutenções elétricas em equipamentos e na rede de alimentação dos laboratórios;
- ✓ Diversas manutenções hidráulicas em todos os prédios e no serviço de psicologia;
- ✓ Substituição de lâmpadas em todos os prédios, pórtico de entrada, estacionamento e serviço de psicologia;
- ✓ Construção de abrigo para instalação de cilindros de gases e compressor para atender demanda específica do laboratório 07- Habilidades para o curso de medicina que permitirá práticas mais realísticas utilizando respiradores mecânicos;
- ✓ Aquisição e instalação de 08 novas catracas eletrônicas (RU, Administrativo, laboratórios e aulas) e gradil para área das catracas no prédio de aulas;
- ✓ Aquisição e instalação de catraca eletrônica para acesso ao biotério, aproveitamento de catracas já existentes;
- ✓ Finalização da substituição dos quadros brancos de madeira dos laboratórios iniciado em 2019, por novos quadros de vidro;
- ✓ Fixação de quadros de madeira retirados, em áreas de circulação, para serem utilizados como quadro de avisos;
- ✓ Ajuste na cabine da plataforma elevatória de acesso ao palco do auditório administrativo, com a colocação de vidros na lateral e nas portas e reparo geral propiciando seu funcionamento já que estava quebrado, E priorizando a acessibilidade;
- ✓ Substituição de calhas do telhado do pórtico de entrada do prédio Administrativo;
- ✓ Aplicação de placas de fibra em áreas de vazamento não corrigidos por ações anteriores (aplicação de manta asfáltica) nos telhados dos prédios de IMS;
- ✓ Aquisição de equipamentos para manutenção e conservação do campus: betoneira e triturador de resíduos de obra;
- ✓ Aquisição de equipamentos para atendimento a pessoas com necessidades especiais: impressora em braile, e duas lupas eletrônicas de ampliação para alunos com baixa visão.
- ✓ Aquisição de carrinhos para uso em almoxarifados, na distribuição de materiais;
- ✓ Aquisição de equipamentos para laboratórios, tais como autoclaves, refrigeradores, estufas, freezers, destiladores, microscópios, centrífugas, negatoscópio, homogeneizador, seladora, batedeira e liquidificador industrial, fluxo laminar, centrífugas, sequenciador genético, equipamento para anestesia no biotério, eletrocardiógrafo, dentre outros...;

- ✓ Aquisição de estantes e armários de aço, armários baixos para secretarias administrativas, quadros de vidro para laboratórios, bancos e lixeiras com pedal para laboratórios, lixeiras com tampa basculante para as áreas de circulação e próximo a bebedouros como medida preventiva à COVID-19;
- ✓ Aquisição de aparelhos de ar condicionado para eventuais substituições aos já instalados em salas de aulas e laboratórios, pois muitos se encontram sem funcionamento e com orçamentos elevados para reparo;
- ✓ Aquisição de materiais de consumo para usos diversos: manutenção elétrica, predial e jardinagem, expediente, hospitalar, higiene e limpeza, vidrarias, reagentes;
- ✓ Manutenção veicular em todos os carros do campus, incluindo aferição de tacógrafos para o micro-ônibus e a Sprinter;
- ✓ Manutenção do quantitativo de vagas no quadro de terceirizados durante o ano;
- ✓ Manutenção em refrigeradores e freezers de laboratórios;
- ✓ Substituição de molas em portas de vidro da biblioteca e regulagem de outras portas no prédio administrativo;
- ✓ Remanejamento de estantes metálicas para a biblioteca e aquisição de carrinho para transporte de livros;
- ✓ Aquisição de carteiras escolares e mesas com cadeira (para utilização de cadeirantes ou que necessitem de atenção especial), distribuídos 1 por sala, de modo que todas as salas possam ter ao menos uma unidade para atendimento a discentes com necessidades especiais;
- ✓ Revestimento de película alta proteção em todas as salas de aulas, entrada do biotério, fachada do prédio de aulas e do prédio de laboratórios, sala de som no auditório administrativo e no veículo Sprinter para melhor conservação e elevação do conforto em viagens de campo;
- ✓ Manutenções preventivas dos elevadores instalados (prédio de aulas e laboratórios) e manutenção corretiva da plataforma elevatória do auditório administrativo
- ✓ Encaminhamento junto à PROPG para utilização remanescente de recurso da FINEP (Biotério) para: aquisição e instalação de um gerador, ampliação dos sistemas de refrigeração e exaustão e para construção da acessibilidade externa (entre prédios do IMS);

12.2. – Dificuldades

- ✓ Nos relatórios de gestão de 2019 e 2020 uma das dificuldades verificadas foi na comunicação com alguns poucos setores da UFBA em Salvador, sobretudo a SUMAI. Indico que após reunião com o Reitor, Vice-Reitor e Pró-Reitor de planejamento em fevereiro de 2020, este foi um ponto tocado e foi verificada melhora mas, no tocante à comunicação, ainda falta atenção da SUMAI na efetivação do apoio na manutenção do campus, que continua acontecendo muito por meio de ações locais utilizando recursos rarefeitos e mão de obra extremamente reduzida;

- ✓ Em 2019 foi citado no Relatório de gestão “*Aumentaram ainda mais as dificuldades na aquisição de material para manutenção predial. O IMS dispõe de uma pequena equipe de manutenção, que inclusive foi ameaçada em várias ocasiões para ser encolhida ainda mais, entretanto, os esforços desta direção foram grandes e conseguimos manter o quadro já mínimo, com o forte apoio da administração central, onde aqui destaco o importante apoio do nosso vice-reitor- Prof. Paulo Miguez. Soma-se a esta situação o fato de não termos verba específica para aquisição de materiais. O material quando enviado, que neste ano praticamente não ocorreu, nunca é na proporção do solicitado e do necessário*”. - Em 2020 não houve ameaças de encolhimento da nossa equipe de manutenção, mas os recursos para manutenção diminuíram muito. A pandemia impediu as locações de espaços, que geram recursos para o IMS, mas a direção buscou alternativas de recursos e muitas doações para executar as manutenções necessárias.
- ✓ Mantêm-se o que foi aludido no último relatório de Gestão: “ *O Repasse de recurso através da matriz orçamentária aquém do necessário, pela natureza do instituto, sendo que a direção tem que fazer constantes solicitações de crédito à PROPLAN, mesmo para pequenas quantias. Salienta-se, entretanto, que tais solicitações sempre foram atendidas e aqui fica exposta minha gratidão à equipe da PROPLAN e em especial à Juliana Santana a quem agradeço em nome do nosso Pró-reitor, Professor Eduardo Mota*”;
- ✓ Persiste a dificuldade no incremento da oferta dos cursos de capacitação para docentes e técnicos. É de conhecimento da comunidade todos entraves financeiros, mas esperamos ser contemplados, na medida do possível, com ações de capacitação, para fortalecer nosso quadro para o cumprimento do nosso papel-servir muito bem o público. Esperamos muito conseguir ofertar aos servidores técnicos administrativos uma turma de mestrado e os esforços estão ocorrendo desde 2019 neste senti, tendo sido interrompidos temporariamente em 2020, mas serão retomados assim que for possível;
- ✓ Continua a falta de espaço físico para ser utilizado como almoxarifado (os espaços são improvisados). É necessária uma construção que contemple este fim e que pode também ser projetada para guarda de equipamentos inservíveis até a coleta para destinação. Esta será uma meta a ser alcançada junto à Administração central para, em 2021, quiçá poder encaminhar;
- ✓ Ampliação da rede de acesso à internet: Ocorreru perda do link com distribuição da OI e o link RNP que dispomos atualmente não atende a todas as demandas do campus , Aguardando por melhor resolução, os esforços tem sido envidados na aquisição de equipamentos destinados a melhoria da a distribuição e utilização do link disponível;
- ✓ Continua a necessidade de uma equipe que venha trabalhar no balanceamento energético de nossa rede que sofre com frequência com sobrecargas e tem nos dado prejuízos; *
- ✓ Persiste também a necessidade de substituição de um transformador, hoje há apenas um adaptado e que não é apropriado; *

***A SUMAI foi acionada desde o início desta gestão via processo em SIPAC, Já cobrado via e-mail com ciência do Superintendente da SUMAI e do Vice-Reitor que informou que irá acompanhar esta questão como prioridade;**

13.0. CONSIDERAÇÕES FINAIS

A administração do Instituto se empenhou em continuar com as suas ações direcionadas para a manutenção do ambiente de trabalho agradável e organizado, de modo a superar as adversidades apresentadas no cenário nacional, em que o Governo Federal propôs, desde 2018, o contingenciamento de recursos em todo o Serviço Público Federal e, em especial, na educação, que tomou proporções maiores em 2019 e continuou em 2020. A gestão do IMS manteve o foco nas relações humanas, primando pela valorização das pessoas que compõem o quadro de servidores efetivos e terceirizados.

A participação efetiva de todos os segmentos universitários do Campus Anísio Teixeira e da administração central, tem, efetivamente, contribuindo para o avanço desta Instituição. A autonomia administrativa e acadêmica deverá ser o objetivo de todos e, com ela, o crescimento e reconhecimento da UFBA/CAT/IMS no cenário regional.

Precisamos a cada dia nos mostrar mais para a comunidade regional, indicando os nossos feitos e a nossa influência no desenvolvimento da região que estamos inseridos. Somos muito fortes unidos e assim deveremos sempre nos conservar a fim de manter de pé e com exuberância esse valioso patrimônio de todos que o IMS-UFBA.

Ficam como metas principais para 2021 a instalação do elevador do prédio administrativo, concretização das obras atreladas ao recurso residual do Biotério, ambos já encaminhados e a instalação da acessibilidade interna e finalização do auditório do prédio de aulas, para estes já buscamos recursos por meio de emendas parlamentares e aguardamos a contemplação.

A luta sempre foi e continuará a ser diária para que nossas conquistas não sejam arrefecidas!!!

Somos todos IMS,

Somos todos UFBA!

“Este relatório, além de apresentar os principais resultados obtidos em 2019, também traz alguns dados desde 2011 em conformidade ao que vinha sendo feito, portanto decidi continuar assim para criar uma série histórica do nosso Instituto”.

Márcio Vasconcelos Oliveira.:

Vitória da Conquista, janeiro de 2020.

Márcio Vasconcelos Oliveira
Diretor IMS/CAT/UFBA

Relatório aprovado na 146ª Sessão Ordinária da Congregação do IMS-UFBA.